

Omistajat katsovat beagleään metsässä

Omistajien tyytyväisyys beagleen yleensä ja erityisesti sen metsästyskoiraominaisuuksiin on siis aikaisemmasta beagletutkimuksesta suuresti kasvanut. Tutkimukseen nyt vastanneet arvioivat myös useissa haun, ajon ja hukalla työskentelyn olennaisissa kohdissa tapahtuneen ainakin jonkinasteista paranemista verrattuna 14 vuoden takaisiin vastauksiin.

On vaikea sanoa, missä määrin harrastuksen lisääntyminen ja missä määrin kasvanut vapaa-aika, jonka on tuonut mukanaan niin ikävä asia kuin työttömyyden leviämisen, on vaikuttanut siihen, että beagleä on käytetty metsällä aikaisempaa enemmän. Vastaajat käyttivät koiriaan jahtireissuilla parhaina metsästyskautena kuukaudessa pari kertaa useammin kuin aikaisemmassa tutkimuksessa. Keski-

määrä on seitsemän kertaa kuukaudessa, siis lähes kahdesti viikossa.

Sillä, että beagle on aikaisempaa tiheämmin jänisjähdissä, on lisääntyneen kokemuksen seurauksena vaikutusta sen taitojen kehittymiseen.

Lähes kolmannes beagleistä käy metsällä enintään neljä kertaa kuukaudessa (aikaisemmin puolet), mutta lähes yhtä moni käy jähdissä vähintään yhdeksän kertaa kuukaudessa (aikaisemmin joka kuudes). Niitä joita käytetään metsällä enintään pari kertaa kuussa oli yhdeksäsosa (aikaisemmin kuudesosa).

Tässä tekstissä vastausjakautumat esitetään asianomaisiin vastauskohtiin vastanneista. Joissakin kuvioissa mukana saattavat olla myös vastaamatta jättäneet omana ryhmänään, jolloin muiden vas-

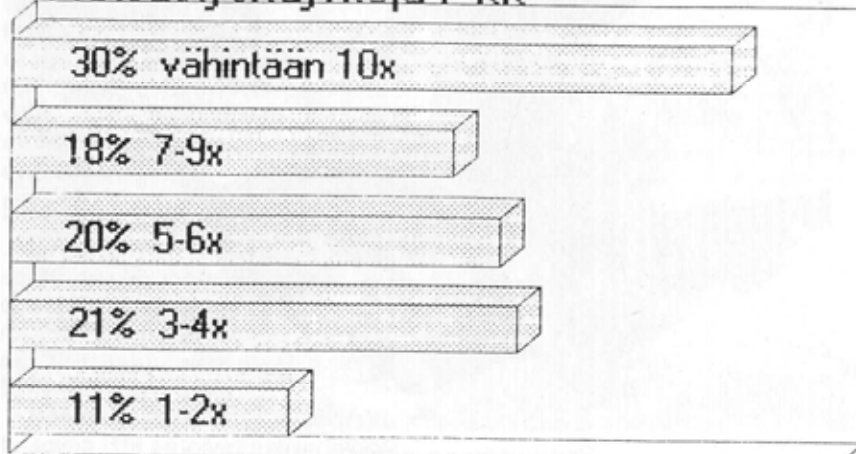
tauluokkien luvut vastaavasti pienenevät. Useimmiten vastausprosentit ovat kuitenkin niin lähellä sataa, että lukujen erot melkein aina ovat täysin vailla merkitystä.

Taipumus eri riistaan

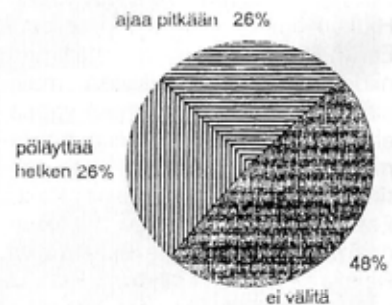
Beagle on jäniskoira ennen muuta. Suurin osa beaglenomistajista haluaa välttää ketunajoa, mutta on myös joukko siitä kiinnostuneita. Vastausten mukaan neljäsosalla beagleistä on taipumus ajaa kettua, ja toinen neljännes poläyttää sitä jonkin matkaa. Lähes puolet koirista ei välitä ketunjäljistä.

Kettua ajavien beaglein määrä nousut 2,5-kertaiseksi sitten aikaisemman tutkimuksen. Siihen on vaikuttanut luonnollisesti repolaiskannan vahva lisääntyminen, ja myös kiinnostusta ketunmetsästyksen on jossain määrin entistä enemmän.

Metsästyskäyntejä / kk



KETUNAJO



Kolme beagleä neljästä ei välitä lainkaan hirvestä, mutta viidesosa seuraa sitä hieman. Vain neljä prosenttia suorastaan ajaa sitä. Niitä, jotka eivät osanneet vastata tähän kysymykseen, oli kaikista yli viidenes. Beaglen taipumus hirveen on pysynyt samalla tasolla kuin edellisessä tutkimuksessa.

Peuraa (tai poroa) ajaa tai seuraa koirista hivenen suurempi osa kuin hirveä. Suuressa osassa maata asiasta ei ole saatavissa kokemusta. Tähän vastausten jakautumaan voidaan sen vuoksi suhtautua hieman varovaisesti, vaikka vastamatta jättäneitä olikin tällä kohtaa yli neljännes kaikista. Peuraa tai poroa ajavien koirien prosenttiluku on 14 vuoden takaiseen verrattuna entisellään, mutta näitä eläimiä seuraavien beaglein määrä olisi lisääntynyt. Vertailu lienee kuitenkin tavanomaista epätarkempi.

Beaglen haku

Omistajista pitää koiransa hakua hyvänä yli 70 prosenttia, puolet vastaajista koko ajan melko reippaana sekä viidesosa rauhallisena ja määrätietoisenä. Lisäksi joka kymmenes vastaaja arvioi koiransa työskentelevän aluksi reippaasti, joskin työskentelyn alkuinnostuk-

sen jälkeen vähitellen laantuvaan. Lähes 10 prosenttia pitää hakua innottomana tai hitaana, ja saman verran on niitä, joiden mielestä koira hosuu.

Aikaisempaan tutkimukseen verrattuna selvästi useampi vastaaja piti koiransa hakuliikehdintää sopivana. Hitaiden tai laiskojen työskentelijöiden luku on selvästi pudonnut, mutta hosujen määrään on vahvasti laskenut.

Jos olosuhteet ovat huonot, useampi kuin joka seitsemäs on todennut koiransa innon lopahtavan nopeasti kehnossa säässä, lähes puolet kestävän kauan ainakin tyydyttävänä ja 40 prosenttia säilyvän pitkään hyvänä.

Yli 40 prosenttia pitää beagleään lähihakuisena, vain kolme prosenttia liian laajana. Loput, yli puolet, katsoo haun sopivan laajaksi. Omistajien arvosteluperusteet vaihtelevat varmasti tässäkin kohdassa, samoin tavat, joilla he koirineen itse liikkuvat metsässä. Aikaisemman tutkimuksen jälkeen beaglen haun laajuus olisi kehittynyt laajemmaksi. Kymmenen prosenttiyksikköä lähihakuisista olisi siirtynyt sopivan laajan haun luokkaan.

Lähes kaikki beaglet puurtavat ainakin jonkin verran, pääosa jos-

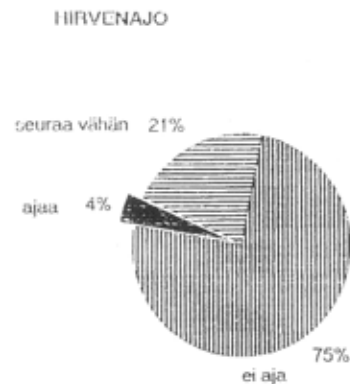
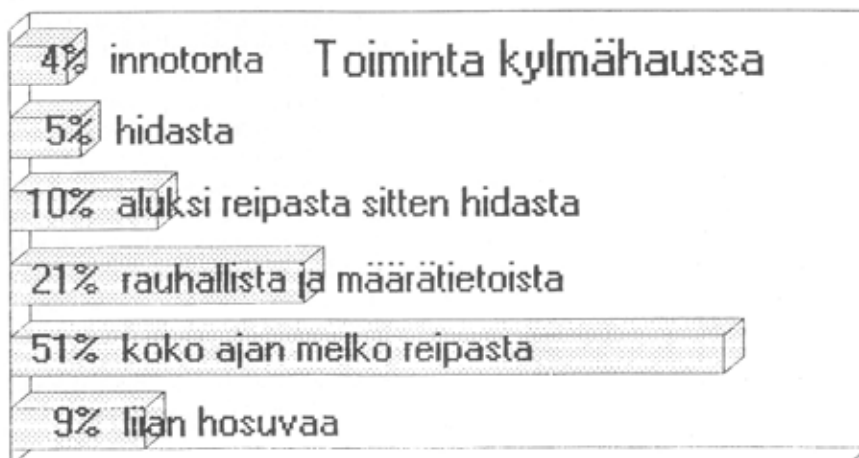
kus, mutta kolmasosa vain harvoin.

42 prosenttia beagleistä arvioidaan erittäin hyväksi ylösottajiksi, 46 prosenttia vähintään tyydyttäväksi, mutta joka yhdeksäs beagle huonoksi jäniksen löytäjäksi.

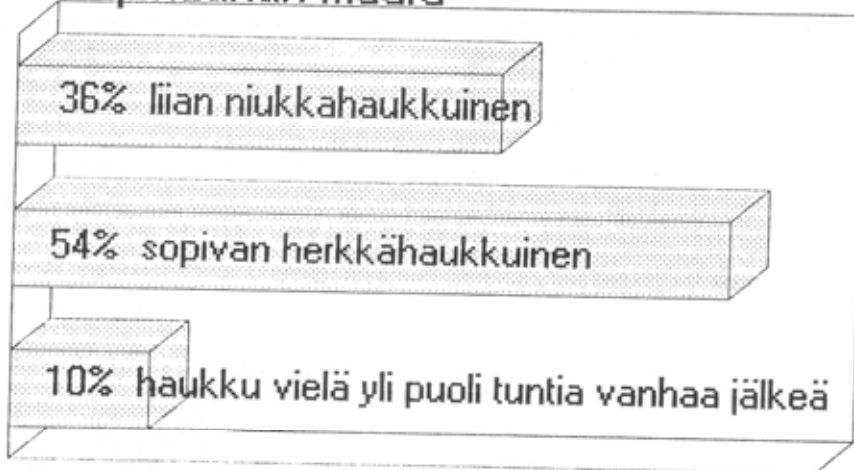
Äänenanto

Kolmannes koirista on ääneti aivan ylösottoon saakka, ja toinen kolmannes haukahtelee juuri ennen ylösottoa. Muista osa (viidenes vastanneista) herättelee omistajan mielestä sopivasti, mutta 15 prosenttia antaa haun aikana isäntänsä mielestä liikaa ääntä, niistä joka kolmas jopa niin, ettei omistajakaan pysty aina erottamaan ajon alkamista. Vertailuna aikaisempaan voisi hieman epävarmasti uumoilla, että äänenanto juuri ennen jäniksen ylösantia olisi hieman lisääntynyt, mutta liiallinen herkkyys tai löysyys pysynyt entisellä tasolla.

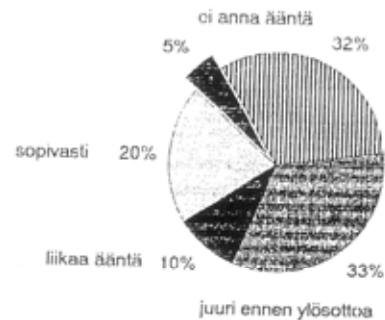
Hieman yli puolet vastaajista piti beagleään ajossa sopivan herkkähaukkuisena, mutta runsas kolmannes liian niukkahaukkuisena. Yli puoli tuntia vanhoille jäniksen pakojäljille antoi ääntä joka kymmenes beagle. Ajoissa liian niukkahaukkuisten määrä olisi entiseen



Ajohaukun määrä



YÖJÄLJELLÄ
ajon alkua ei aina
pysty erottamaan



verrattuna puolitoistakertaistunut.

Kolmannes beagleistä haukahtelee hukalla, niistä muutama liikaa.

Ajotaidon kehitys

Koiransa ajotapaa puolet omistajista piti sopivana, 30 prosenttia nopeana, kahdeksan prosenttia liian nopeana, 10 prosenttia hitaana ja muutama liian hitaana. Ajo tapahtuu useimmiten laukaten, kolmasosalla ravaten. Muutama beagle ajaa käyden.

Yli puolet beagleistä ajaa jälkিতarkkaa maavainua käyttäen. Lähes 40 prosenttia käyttää sekä maavainua, että ilmavainua. Vain joka 20. beagle on puhtaasti ilmavainuinen "tuuliajaja". Luvut ovat karkeasti samaa suuruusluokkaa kuin aikaisemmassa tutkimuksessa. Aivan täydellä varmuudella ei uskalla olettaa tapahtuneen lievää sekavainuisuuden lisääntymistä maavainun kustannuksella, vaikka viitettä siihen suuntaan on.

Ajon sujuvuus on hyvä kahdella beaglellä viidestä. Hieman sitä useammalla ajoja katkovat usein pikuhukat. Lähes joka kahdeksannen beaglen ajot takertelevat usein. Ajot näyttävät sitten aikaisemman tutkimuksen kehittyneen sekä su-

juvammiksi että pitemmiksi. Erot molemmissa suhteissa ovat kymmenen prosenttiyksikön luokkaa.

Ajojen keskimääräisestä pituudesta kaikki eivät osanneet tiedottaa, ja vastausten tulkinta on muutenkin vaikeaa. Ensimmäinen osa kysymystä koski useimmiten esiintyvää ajon pituutta. Sen mukaan joka seitsemännellä beaglellä on pölyttäjän vikaa: ajot jäävät usein lyhyiksi, pisimmilläänkin puolen tunnin mittaisiksi silloinkin kun jänistä ei kaadeta. Mutta yli tunnin ajavia on sentään runsas kolme neljäsosaa beagleistä, ja vähintään kaksi tuntia ajavia 45 prosenttia. Samalla on muistettava, että se ei varmasti vastaa ajon pituuden ajokokeissa laskettavaa tapaa mitä kukin vastaaja on tarkoittanut ajon pituudella. Siihen siis huomattava varaus.

Toisaalta on niin, että koira joka ajaa jänistä keskimäärin tai useimmiten tietyn ajan, ajaa parhaimmillaan monesti kaksinkertaisen minuuttimäärän, vaikka se normaalisti ei pystykään siihen.

Hukkatyöskentely

Melkein puolet beagleistä palaa hukun tultua isännän luo ainakin

raportoimaan varsin nopeasti, viimeistään puolessa tunnissa, mutta kolmasosa selvittää hukkaa itsenäisesti tunnin. Kuitenkin on niin, että puolet isäntänsä luona vierailevista beagleistä palaa uudelleen hukun selvittelyyn ja jatkaa innolla työskentelyä.

Tässä suhteessa ajokokeiden säännöt eivät vastaa beaglen käyttäytymistä, mahdollisesti eivät yleensääkään ajavan koiran toimintatapaa.

Puolet vastaajista pitää koiransa työskentelyä hukalla sitkeänä, mutta joka kuudes tai kenties sitä useampi beagle osoittaa päinvastaista ja lopettaa hukun selvittelyn koesääntöihin verrattuna liian pian.

Lähes 40 prosenttia beagleistä työskentelee hukalla jälkিতarkasti, mutta kymmenesosa käyttää ilma-vainua. Kolmasosa koirista on opinut rengastavan työskentelytavan. Joka kymmenes beagle liikkuu hukalla laajasti, ja joka seitsemäs hosuu omistajansa mielestä.

Beaglen into ja sitkeys hukun selvittelyssä ovat kuitenkin kaikin puolin kehittyneet sitten aikaisemman tutkimuksen samassa määrin myönteisesti kuin ajossa.

Kehityksen tulkintaa

Kuten aikaisemmin on todettu, yleisarviot beaglestä hyvänä jäniskoirona ovat 14 vuodessa nousseet 29:stä 52 prosenttiin ja täysin petyneiden määrä laskenut 14:sta neljään prosenttiin. Edellisestä ilmenneiden vastaustulosten mukaan metsästysominaisuuksien osa-alueilla kehitys on ollut samansuuntainen, vaikka numerollisesti muutokset esiintyivät selvästi lievemmin. Toisaalta nämä muutokset ilmenevät sekä haun, ajon että hukkatyöskentelyn alueilla.

Epäilemättä vastaajien asiantuntemus koiransa arvioinnissa on keskimäärin lisääntynyt. On hyvin mahdollista, että myös käsitys beaglen ominaisluonteesta metsästyskoirona on jossain määrin vakiintunut. Se merkitsee, että aikaisempaa useammat beaglenomistajat eivät enää etsi beaglen metsästyskäyttämiseksi mallia ja ihannekuvaa suomenajokoirasta, vaan osaavat asettaa painoa beaglen omalle luonteelle ja sille asetettaville vaatimuksille.

Vaikka edellä sanotun ottaa huomioon ja suhtautuu kriittisen varo-

vaisesti tämän kyselytutkimuksen tuloksiin, jää kiistattomaksi tosiasiksi, että beaglen metsästyskäyttämisyksessä on tapahtunut muutosta myönteiseksi arvioituun suuntaan. Tämän muutoksen suuruudelle ei ole olemassa ehdottomia mittalukuja, ei esimerkiksi prosenttilukuja, joita edellä on varovaisesti käytetty ja niillä ilmaistu vastausten jakaantumista eri luokkiin.

Joka tapauksessa beaglen metsästystaipumukset ovat kiistatta kehittyneet jonkin verran lähemmäksi niitä toiveita, joita edellisen kyselytutkimuksen vastaajat 14 vuotta aikaisemmin esittivät ja jotka ovat beaglen jalostuksessa myös rotujärjestön tavoitteena. Tämän toteaminen ei merkitse mitään itsetyytyväisyyden ilmausta, vaan matkaa on nyt ja aina paljon jäljellä. Samalla tiedämme, että onnen valtakunnan täydellisyyttä ei koiranjalostuksessa koskaan saavuteta.

Aikaisemman tutkimuksen raporteissa (Suomen Beagle 2 ja 3/1980) Reijo Koivu esitti monissa kohdissa paljon huomionarvoista pohdintaa beaglen metsästyskäyttämisen luonteesta ja taustois-

ta. Tässä on syytä, silloin sanottua toistamatta, vain viitata näihin varhemman tutkimusraportin kohtiin.

Kun tarkastellaan sitä vaihtelua, joka beaglen metsästyskäyttämisen eri osatekijöissä edellisestä ilmenee, voidaan sanoa, että tässä käyttämisyksessä rotutyypillinen beagle kuuluu yleensä käyttämisen keskiryhmiin. Äärimmäisyydet suuntaan ja toiseen ovat tietyllä tavalla joko luonnottomuuksia, vajavuuksia taikka jotenkin keino-tekoisuuksia.

Tämä antaa aihetta pohtia sitä, ovat esimerkiksi koesääntöjen mukaiset koiralle asetettavat vaatimukset kenties joissakin suhteissa ylijännitettyjä ja omiaan suosimaan kehitystä yksipuoliseen suuntaan. Tilanne voi muistuttaa jossain määrin sitä, joka saattaa syntyä koiran ulkomuodon jalostuksessa silloin, kun rotumääritelmää tulkitaan joitakin piirteitä äärimmilleen vieden ja tulkiten.

Pentti Särnä
Seppo Lehtosen
ratkaisevalla avulla

Palaa hukalta isännän luo

