



## **BEAGLEN JALOSTUKSEN TAVOITEOHJELMA**

**Suomen Beaglejärjestö, Jalostusjaosto 2009**

## Sisällys

1. Yhteenveto	s. 3
2. Taustaa	4
3. Beaglejärjestön jalostusorganisaatio ja sen historia	4
3.1. Organisaatio	4
3.2. Jalostustoiminnan alku ja nykyisyys	5
4. Nykytilanne	6
4.1. Populaation rakenne	6
4.1.1. Sukusiitosasteet ja niiden kehitys	6
4.1.2. Jalostusmateriaalin käyttö	7
4.1.3. Rekisteröinnit Suomessa	9
4.1.4. Rekisteröinnit muualla	11
4.2. Luonne ja käyttöominaisuudet	11
4.2.1. Beaglen luonne tutkimusten kohteena	11
4.2.2. Suomalaisen omistajien käsityksiä koiristaan	12
4.2.3. Koetulokset käyttöominaisuuksien mittarina	13
4.3. Terveys	14
4.3.1. Suomessa rodulla todetut merkittävät sairaudet	14
4.3.2. Yhteenveto muissa maissa kuvatuista sairauksista	15
4.3. Ulkomuoto	16
5. Yhteenveto aiemman tavoiteohjelman toteutumisesta	17
6. Jalostuksen tavoitteet ja strategiat	18
6.1. Visio	18
6.2. Rotujärjestön päämäärät	18
6.3. Rotujärjestön strategia	19
6.4. Uhat ja mahdollisuudet	19
6.5. Varautuminen ongelmiin	20
6.6. Toimintasuunnitelma JTO:n toteuttamiseksi	21
7. Tavoiteohjelman toteutumisen seuranta	21
8. Lähteet	22
9. Liitteet	23

## 1. Yhteenveto

Beaglekanta vakiintui Suomeen vuonna 1965, jolloin Tor Schauman toi Yhdysvalloista Rumbo-kennelistä uroksen ja kaksi narttua, jotka kaikki olivat kovista käyttökoirasuvuista. Näiden koirien seuraavana vuonna syntyneet viisi narttupentua, ns. Turren-tytöt, ovat Suomen beaglekannan kantaäidit.

Beaglen suosio kasvoi nopeasti ja rekisteröintimäärät saavuttivat huippunsa 1976, jolloin syntyi lähes 1600 pentua. Nykyisin rekisteröintimäärä näyttää vakiintuneen noin kuudensadan koiran tasolle vuodessa.

Suomen Beaglejärjestö perustettiin vuonna 1961. Järjestöön kuuluu lähes 1800 jäsentä ja maamme eri puolilla toimii 19 maakunnallista beaglekerhoa kaikissa kennelpiireissä järjestäen muun muassa beaglein ajokeita.

Suomen Beaglejärjestöä johtaa vuosikokouksessa valittava puheenjohtaja ja johtokunta, johon kuuluu kaksi edustajaa kultakin lohkolta. Jalostusjaosto toimii suoraan johtokunnan alaisuudessa ja käsittää tätä nykyä puheenjohtajan lisäksi kuusi jäsentä.

Pienestä koiramäärästä johtuen olivat koirat aluksi voimakkaasti sukua toisilleen, mutta vuosikymmenten myötä on tilanne muuttunut ja nykyisin on koirasukupolvien keskimääräinen sukusiitosaste laskenut jo alle viiden prosentin laskevan suuntauksen jatkuessa edelleen. Osittain muutokset johtuvat laskentatavasta, sillä alussa koirien sukupuut olivat vajaita ja toisaalta nuoremmassa polvissa yhdeksään sukupolveen perustuva laskenta antaa todellista pienempiä sukusiitoskertioimia. Todellistakin sukusiitosasteen laskua on tapahtunut ulkomailta tuotujen koirien ansioista. Ajoittain on beaglekantamme geneettistä monipuolisuutta vaarantanut muotiurosten, erityisesti ajovoittajien, liiallinen käyttö siitokseen.

Lähes 90 % beagleista on metsästyskäytössä. Beaglein koekäyntien määrä on silti ollut jatkuvasti liian vähäinen luotettavan jalostustiedon keräämiseksi. Siitä huolimatta näyttää siltä, että metsästysominaisuuksiin keskittynyt jalostus on tuottanut koiria, joihin omistajat ovat aiempaa tyytyväisempiä. Koetuloksissa ei merkittävää muutosta ole nähtävissä. On kuitenkin otettava huomioon, että koesäännöt ovat muuttuneet useaan kertaan, jolloin tulosten vertailu on vaikeaa.

Luonteeltaan ja ulkomuodoltaan suomalaiset beaglet vastaavat hyvin rotumääritelmää. Jossain määrin esiintyy kuitenkin arkuutta.

Yleisimpiä perinnöllisiä vikoja tai sairauksia ovat kivesviat ja purentaviat, joiden vähentäminen tuleekin olemaan tavoitteena tulevien vuosien jalostuksessa. Piilokiveksisyyden yleisyys aiheuttaa kuitenkin sen, että nopeita muutoksia vian esiintymistiheydessä ei ole odotettavissa.

Selvästi merkittävin ongelma beaglella näyttää olevan ylikorkeus. Vuonna 2007 toteutettuun omistajakyselyyn vastanneista uroksen omistajista 30 % ilmoitti koiransa olevan joko ylikorkea tai ainakin korkeuden ylärajalla.

Beaglen jalostuksen tavoitteiksi on beaglejärjestössä kirjattu seuraavat asiat tässä järjestyksessä:

1. Kova metsästysinto, -kyky ja -sitkeys ilman olennaisia virheitä.
2. Oikea luonne.
3. Hyvä rakenne ja ulkomuoto.

Jalostusjaostossa on terveysasiat nostettu tasavertaiseksi tavoitteeksi edellisten rinnalle.

Jalostustavoitteiden saavuttamiseksi tarvitaan tietoa eritoten metsästysominaisuuksista. Tiedon määrä on kuitenkin vaarassa vähetä nykyisestääänkin ajokokeiden suosion pienetessä. Järjestö pyrkii aktiivisesti etsimään ratkaisuja herättääkseen koiranomistajien mielenkiinnon tuoda koiriaan kokeisiin.

Rodun tulevaisuus näyttää kohtuullisen hyvältä. Yhteiskunnassamme näkyvissä oleva metsästysharrastuksen väheneminen ja suoranainen metsästysvastaisuus saattaa kuitenkin vaikuttaa rodun tulevaan suosioon.

Metsäkauriin yleistymisen Etelä-Suomessa tulee todennäköisesti asettamaan paineita beaglen hyväksymisestä näiden eläinten metsästyskoiraksi. Mallia saatetaan ottaa Ruotsista ja Norjasta, joissa beaglen käyttö kauriskoirona on varsin yleistä. Beaglejärjestön tämän hetkinen kanta asiaan on kuitenkin selvästi kielteinen.

Kaikista beaglein omistajista on rotujärjestön jäseniä vain nelisenkymmentä prosenttia. Suurin osa koirien omistajista jää siten jalostusneuvonnan ja muun rotujärjestöltä tulevan informaation ulkopuolelle.

## 2. Taustaa

Niin beagle kuin isommatkin englantilaiset ajokoirarodut ovat lähtöisin Ranskasta tuoduista kantamuodoista. Beaglen tyyppi pienajokoirana syntyi viimeistään 1300-luvulla Englannissa ja vakiintui parisataa vuotta myöhemmin. Kaikkia englantilaisia ajokoiria on kuitenkin risteytetty vuosisatoja keskenään. Erityisesti beaglea ja harrieria on sekoitettu keskenään, joissakin ajueissa aivan nykypäiviin saakka.

Nykyisen tyyppin rinnalla on esiintynyt myös beaglen kääpiömuoto, pocket beagle eli "taskubeagle", jota ei kuitenkaan ole enää esiintynyt 1930-luvun jälkeen. Toista muunnosta, karkeakarvaista beaglea, on esiintynyt harvinaisuutena vielä viime vuosikymmeninä.

Englannissa beagle on ollut alun perin ja on edelleen ajuekoira. Beagleajueessa on useimmiten 10-30 koppelaa eli 20-60 kappaletta aikuista koira. Ajueilla metsästetään jänistä ja ajuetta seurataan jalan.

Vuonna 1911 tuli Ruotsista Suomeen englantilaista syntyä (Trinity Foot -ajueesta lähtöisin) oleva beaglepari, jolla teetettiin parina seuraavana vuonna kaksi tai kolme pentuetta. Sen jälkeen nämä beaglet risteytettiin isojen ajokoirien kanssa, eikä suomalainen beagle siis vielä vakiintunut.

Vuonna 1956 toi Tor Schauman (Turres kennel) Yhdysvalloista Rumbo-kennelistä uroksen ja kaksi narttua, joiden suvut olivat täynnä amerikkalaisia käyttövalioita. Niiden seuraavana vuonna syntyneet viisi narttu-pentua (ns. Turres-tytöt) olivat Suomen beaglekannan kantaäidit.

Isinä seuraaville lähisukupolville olivat Appeline Rhubarb (täällä ollut uros, sekakantaa), Tuveskogens Raij (tuotu Ruotsista, englantilaista ajuekantaa) ja lisätuonteina USA:sta Rumbo Reader, Rumbo 4 ja Rumbo 6, myöhemmin vielä täällä syntyneet Dakota Dick ja Gullbergs Fix sekä tuontikoira Jason of Knowle.

Rekisteröintimäärien kasvu oli heti nopeaa ja saavutti huippunsa vuonna 1976, jolloin rekisteröitiin lähes 1600 pentua. Tämän jälkeen rekisteröintimäärät ovat vähitellen laskeneet niin, että vähimmillään on rekisteröity alle 500 pentua vuodessa.

Beagle levisi lähtöseudultaan, Pohjanmaan ruotsinkieliseltä rannikolta vähitellen kautta maan. Vaikka beagle alkoi jo 1960-luvulla yleistyä jonkin verran myös seurakoirana, on se pysynyt kuitenkin erittäin hyvin metsästäjien käsissä, lähes 90 % nykyisistä beagleista on metsästyskäytössä. Koetoiminta aloitettiin vuonna 1961, aluksi dreeverisääntöjä noudattaen, kunnes 1966 siirryttiin suomenajokoirien koesääntöihin.

Beaglen pitkä historia ajuekoirana on vaikuttanut sen ominaisuuksiin ja luonteeseen. Ajueissa ovat metsästysintona ja hyvä vainu olleet edistettyjä asioita, mutta samalla myös sopeutuvuus laumaan. Beaglen ylenmääräisestä sosiaalisuudesta on seurauksena hyvänä puolena aggressiivisten beaglein vähäinen määrä, mutta monissa yksilöissä toisaalta liiallinen sitoutuminen ihmiseen. Tämä ilmenee lähihakuisuutena ja hukkien liian nopeana jättämisenä, jos omistaja on tehnyt virheitä koiran metsästyskoulutuksessa.

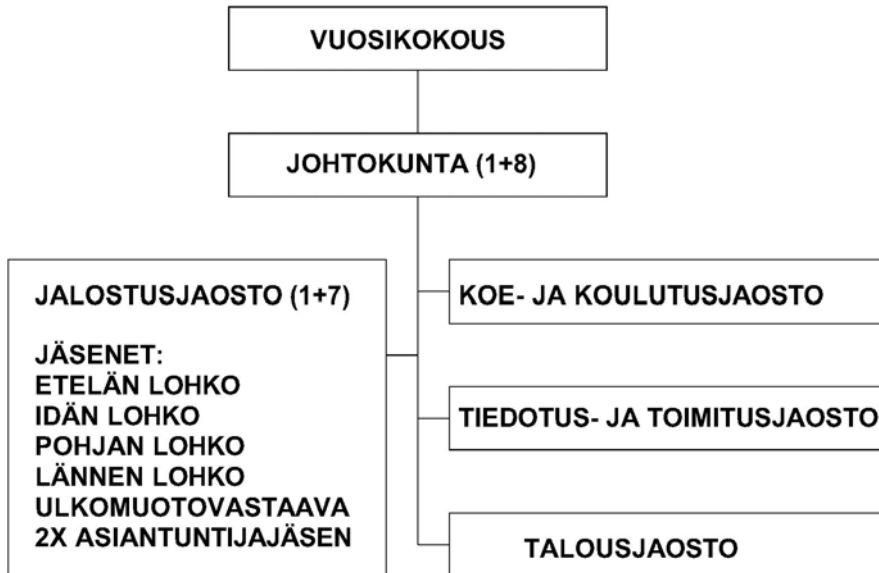
## 3. Beaglejärjestön jalostusorganisaatio ja sen historia

### 3.1. Organisaatio

Suomen Beaglejärjestö perustettiin vuonna 1961. Järjestöön kuuluu lähes 1800 jäsentä. Sen keskeinen tehtävä on beaglen jalostus. Maan eri puolilla toimii 19 maakunnallista beaglekerhoa kaikissa kennelpiireissä järjestäen muun muassa beaglein ajokokeita.

Suomen Beaglejärjestöä johtaa vuosikokouksessa vuosittain valittava puheenjohtaja ja johtokunta, johon kuuluu kaksi edustajaa kultakin lohkolta. Jalostusjaosto toimii suoraan johtokunnan alaisuudessa ja käsittää nykyisin puheenjohtajan lisäksi kuusi jäsentä (kuva 1).

Jalostusjaoston apuna toimii tällä hetkellä lisäksi yhdeksän paikallista jalostusohjaajaa, joiden tehtävänä on pääasiassa paikallistason siitosneuvonta. Jalostusohjaajat toimivat pääasiassa oman kennelpiirinsä alueella, joskin joissakin tapauksissa on yhden ohjaajan vastuualueena useampikin kennelpiiri.



Kuva 1. Jalostusjaosto Suomen Beaglejärjestön organisaatiossa.

### 3.2. Jalostustoiminnan alku ja nykyisyys

Ajavan beaglen kehitys oli lupaavalla tolalla rotujärjestön alkutaipaleella, mutta sitten alkoi taivaalle kertyä uhkaavia pilviä. Pentujen rekisteröintimäärät kasvoivat sellaista tahtia, että kehityksen hallitseminen alkoi olla mahdotonta. Maahan tuotiin beagleja, etenkin uroksia, joilla ja joiden suvussa ei ollut vähäisintäkään näyttöä metsästystaipumuksista, ja joitakin käytettiin sumeilemattoman paljon siitokseen. Beaglesta alkoi tulla muotirotu, eikä se ole koskaan hyväksi rodun kehitykselle.

Koetulosten taso suorastaan romahti koekausien 1967-1968 jälkeen ja pysyi pitkään alhaalla. Koirakanta alkoi olla vuosi vuodelta yhä sekalaisempaa, puhtaat linjat harvinaistuivat. Kehitys synnytti rotujärjestön jalostustoiminnassa voimakkaan tarpeen selvittää ja analysoida mitä eri sukulinjat, koirat ja paritusyhdistelmät vaikuttivat beaglekannan ominaisuuksiin. Suomen Beaglejärjestöstä tuli siten osaksi oman tilanteensa pakkamana 70-luvulla atk-pohjaisen jalostustutkimuksen uranuurtaja.

Järjestön perustaja Wilhelm Schauman oli 1960-luvulta lähtien jatkuvasti tähdentänyt metsästysominaisuuksia ja varoittanut tuijottamasta pelkästään ulkomuotoon. 1970-luvun alusta lukien beaglenomistajien enemmistökin alkoi havahtua näkemään sen, mihin ollaan menossa ja luottamus rotujärjestön jalostuspolitiikkaan ja -neuvontaan kasvoi. Parin kolmen ulkomuotouroksen laaja astutusikäyttö jatkui silti voimakkaana 70-luvun puolivälin jälkeenkin.

Valistuneisuuden lisääntyä saatiin jalostus vähitellen aikaisempaa paremmin hallintaan, vaikka historian hintana olikin kirjava beaglekanta. Siitä on vaikea löytää haluamaansa puhdasta sukutaustaa ilman että mukaan tuppautuu myös ei-haluttua.

Nykyisin jalostusjaoston tärkeimpiä tehtäviä ovat beagletietokannan ylläpito, tietojen analysointi ja jalostustiedon jakaminen jäsenistölle jäsenlehden ja internetin kautta. Lisäksi jaosto pitää yllä erikoiskantakirjaa ja siitosurolistaa sekä järjestää joka toinen vuosi kaikille jäsenille avoimen jalostusseminaarin.

Kaikista suomalaisbeaglein omistajista on rotujärjestön jäseniä kuitenkin vain nelisenkymmentä prosenttia. Tästä johtuen jää suurin osa koirien omistajista sekä jalostusneuvonnan, että muun rotujärjestöltä tulevan informaation ulkopuolelle.

Tähän asti on tärkein tiedonlevityskanava ollut Suomen Beagle –lehti, joka jaetaan vain rotujärjestön jäsenille. Viime vuosina on tilanne muuttunut, sillä järjestön internet-sivuilla on pyritty kokoamaan kaikki oleelliset tiedot ja lisäksi jalostusjaoston lehdessä julkaisemista raporteista on ainakin lyhennelmä ollut nähtävissä myös internet-sivuilla. Tällä tavoin on tietoa pyritty jakamaan myös niille koiranomistajille, jotka eivät ole rotujärjestön jäseniä.

## 4. Nykytilanne

### 4.1 Populaation rakenne

#### 4.1.1. Sukusiitosasteet ja niiden kehitys

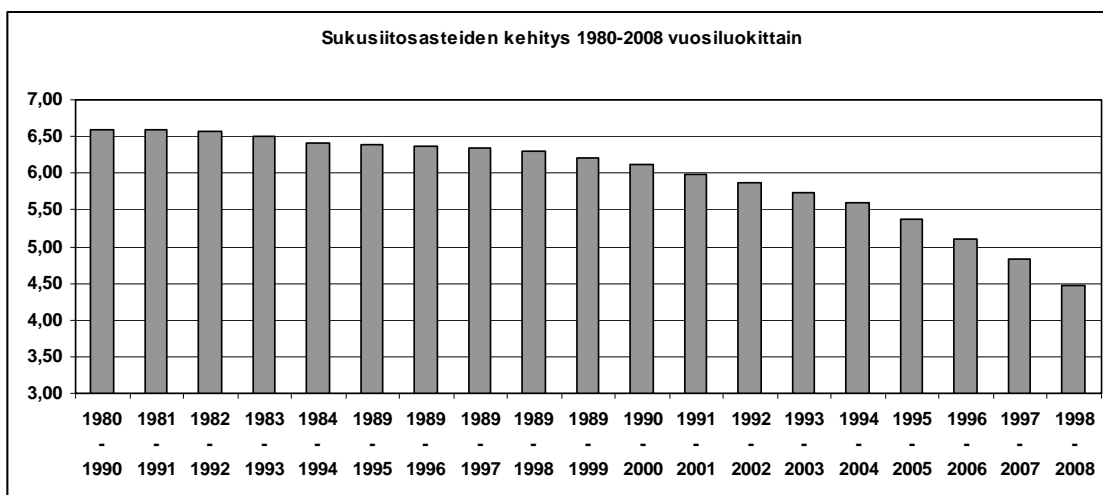
Suomen nykyinen beaglekanta pohjautuu muutamaan tuontikoiraan, joskin lähes vuosittain kanta on täydentynyt uusilla tuonneilla, pääasiassa Englannista, USA:sta, Ruotsista ja Norjasta. Lähtötilanteen suppea koiramäärä näkyy suomalaisten beaglein aluksi korkeana, mutta nyttemmin laskevana sukusiitosasteena.

Kaikki seuraavassa esitettävät sukusiitosasteet on laskettu yhdeksän sukupolven perusteella. Sukusiitosasteiden laskemista vaikeuttaa se, että vanhimpien koirasukupolvien sukutaulut ovat vajaita, jolloin laskukaavat antavat todellista alhaisempia sukusiitosasteita. Kuvassa 2 on suomessa rekisteröityjen beaglein sukusiitosasteet laskettu vuosittain eli kunakin vuotena syntyneiden koirien keskiarvona. 1960- ja 1970-lukujen nouseva trendi johtuu sukutaulujen vähittäisestä täydentymisestä nuorenevissa koirasukupolvissa. 1980-luvulta alkanut sukusiitosasteiden laskeva suunta johtuu sekä laskentatavasta, että tuontikoirien vaikutuksesta suomen beaglepopulaatioon.



Kuva 2. Sukusiitosasteet vuosittain syntyneiden koirien keskiarvona. Laskut perustuvat yhdeksään sukupolveen, joten nuorimpien sukupolvien arvot ovat todellista alhaisempia. Laskussa on mukana yhteensä 33263 koira. Katso myös liite 1.

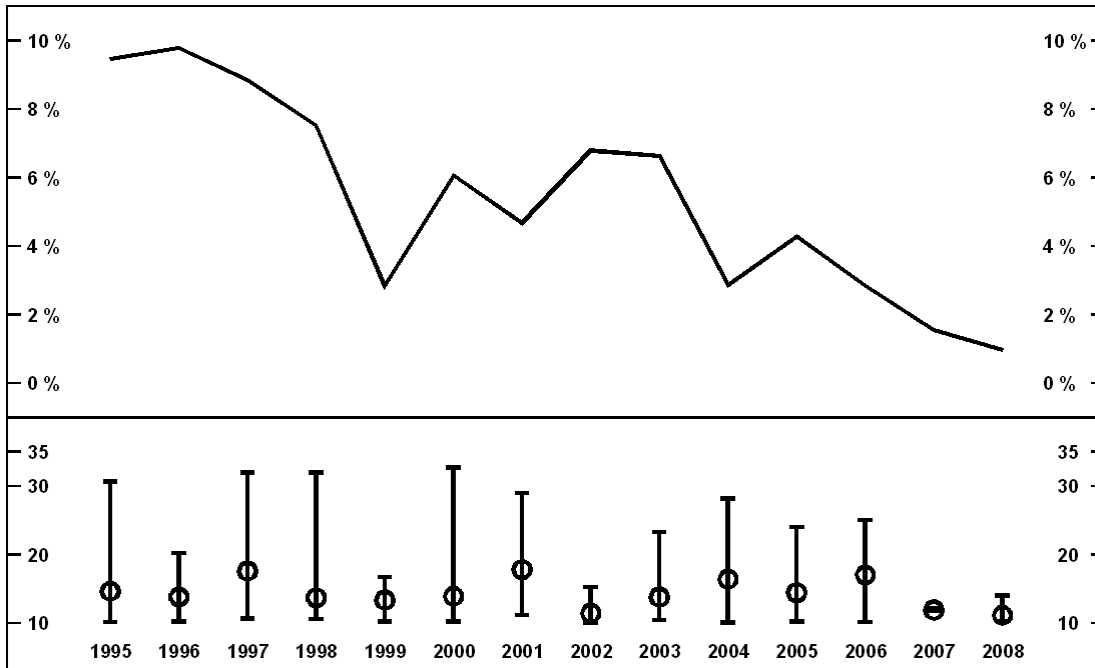
Kuvassa 3 on sukusiitosasteiden kehitystä käsitelty ikäluokittain olettaen koirien eliniän olevan yksitoista vuotta. Diagrammi on laadittu laskemalla keskiarvo kullakin vaaka-akselin ajanjaksolla syntyneiden koirien sukusiitosasteista. Diagrammista näkyy selvä laskeva suunta, mutta edelleen on rodun keskiarvo tämänkin kuvan perusteella korkeahko.



Kuva 3. Rodun sukusiitosasteen kehitys 1990-2004 vuosiluokittain tarkasteltuna. Katso myös liite 2.

Huolimatta siitä, että rodun keskimääräinen sukusiitosaste näyttää olevan pienemässä, on kannasta edelleen huomattava osa sellaisia koiria, joiden sukusiitosaste on vähintään kymmenen prosenttia. Kuvassa 4. on diagrammi, josta ilmenee käyränä ensiksikin koko vuosiluokasta niiden koirien prosenttiosuus, joiden sukusiitoskerroin ylittää 10 %. Diagrammin alareunan pylväiden pituus kuvaa korkeiden sukusiitosasteiden vaihteluväliä kunakin vuonna ja ympyrät kuvaavat korkeiden sukusiitosasteiden keskiarvoja vuosittain. Kuten kuvissa 2 ja 3, myös tässä laskenta perustuu yhdeksään sukupolveen, joka antaa todellista alhaisempia arvoja. Käyrästä nähtävään kehityksen suuntaan tällä ei ole kuitenkaan vaikutusta.

Kuvasta 4 näkyy, miten kaikkein korkeimpia sukusiitoskertoimia ei ole enää parina viime vuotena juurikaan esiintynyt. Edelleen siitä näkyy se, miten korkeiden sukusiitosasteiden koirien osuus vuosiluokista on viime vuosina selvästi laskenut, joten aiemmissa kuvissa näkyvä positiivinen kehitys johtuu ainakin osittain kasvattajista, jotka ovat pystyneet pienentämään jo ennestään rodun keskitasoa alhaisempia pentueidensa sukusiitoskertoimia.



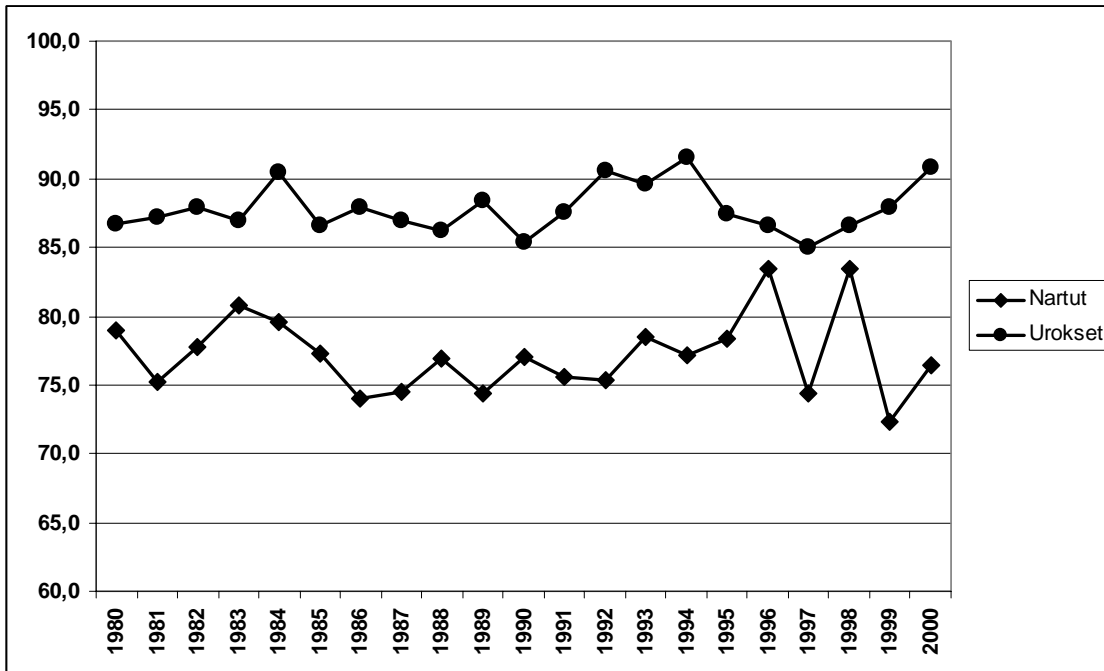
Kuva 4. 1995:stä lähtien syntyneiden vuosiluokkien korkeat (>10 %) sukusiitosasteet (alempi kuvaaja) ja niiden koirien osuus kaikista samana vuonna syntyneistä pennuista (ylempi kuvaaja). Tarkempi selitys tekstissä. Katso myös liite 3.

#### 4.1.2. Jalostusmateriaalin käyttö

Jalostusjaoston ylläpitämä siitosuroslista ei ole toiminut täysin toivotulla tavalla. Listan tarkoituksena on paitsi ohjata astutukset uroksille, joiden voidaan osoittaa olevan metsästysominaisuuksiensa puolesta hyviä yksilöitä ja toisaalta tasata jälkeläisten kasaantumista samoille muotiuroksille. Huomattava osa astutuksista ohjautuikin uroslistalla oleville koirille, mutta listan koirien tasainen käyttö on jäänyt haaveeksi.

Kuvasta 5 on nähtävissä, että lähes 90 prosenttia uroksista on jäänyt kahdenkymmenen viiden vuoden tarkastelujaksona käyttämättä jalostuksessa eikä käyttämättömien urosten määrässä ole tapahtunut tarkastelujakson aikana olennaista muutosta.

Narttujen osalta on tilanne samanlainen. Siitokseen käyttämättömien narttujen osuus on tarkastelujakson ajan pysytellyt 75-80 prosentin tienoilla. On muistettava, että kuvan 5 koiria on voitu tarkastella vain vuoteen 2000 saakka, sillä tätä nuorempien koirien tiedot ovat varmuudella epätäydellisiä. Tästä syystä ei aivan viimeisintä kehitystä voida tietää.



Kuva 5. Siitokseen käyttämättömien koirien määrä ajanjaksolla 1980-2000. Katso myös liite 4.

Eniten käytetyt urokset on viimeisen kuuden vuoden ajalta listattu taulukkoon 1, jossa "KPL" tarkoittaa kullekin urokselle kyseisenä vuotena syntyneiden jälkeläisten lukumäärää ja % tarkoittaa näiden pentujen osuutta kaikista samana vuonna syntyneistä pennuista. Taulukosta on nähtävissä se, että SM-ajokokeen voittaneen uroksen jälkeläisten määrällä on taipumusta kasvaa seuraavana vuotena (esim. Kisällintien Tanu-Pate M 2000 ja M 2001 (myös 2004 ja 2005), Eetu M 2002 ja Topi 2003).

Taulukko 1. Eniten siitokseen käytetyt urokset viimeisen kymmenen vuoden ajalta. Perusteena on pentujen syntymäaika.

VUOSI	REK_NUMERO	KOIRAN NIMI	KPL	%
1999	SF14708/93	OSKAR	41	7,85 %
	SF14923/91	BENNY	26	4,98 %
	SF26574/90	MATINMÄEN JUSSI	22	4,21 %
	FIN35065/95	RIKU	22	4,21 %
	SF15530/93	JURRI	18	3,45 %
	SF32426/93	TOPI	18	3,45 %
	SF09979/89	PUPPE	16	3,07 %
2000	FIN35065/95	RIKU	36	5,75 %
	FIN22632/96	TORNIRINTEEN VOITTO	36	5,75 %
	SF15530/93	JURRI	29	4,63 %
	FIN19204/96	KISÄLLINTIEN TANU-PATE	25	3,99 %
	SF14923/91	BENNY	24	3,83 %
	FIN41334/97	KUOPUSMAA DOMI	22	3,51 %
2001	FIN19204/96	KISÄLLINTIEN TANU-PATE	36	6,41 %
	SF32426/93	TOPI	36	6,41 %
	SF24846/92	JORLAIN JERE	22	3,91 %
	SF15530/93	JURRI	22	3,91 %
2002	FIN16998/99	HUUHKAJAN JAKKE	38	7,65 %
	FIN19204/96	KISÄLLINTIEN TANU-PATE	28	5,63 %
	SF32426/93	TOPI	20	4,02 %
	FIN26979/97	EETU	20	4,02 %
	FIN27922/95	KÖPÄ-TEEN PEETRO	18	3,62 %

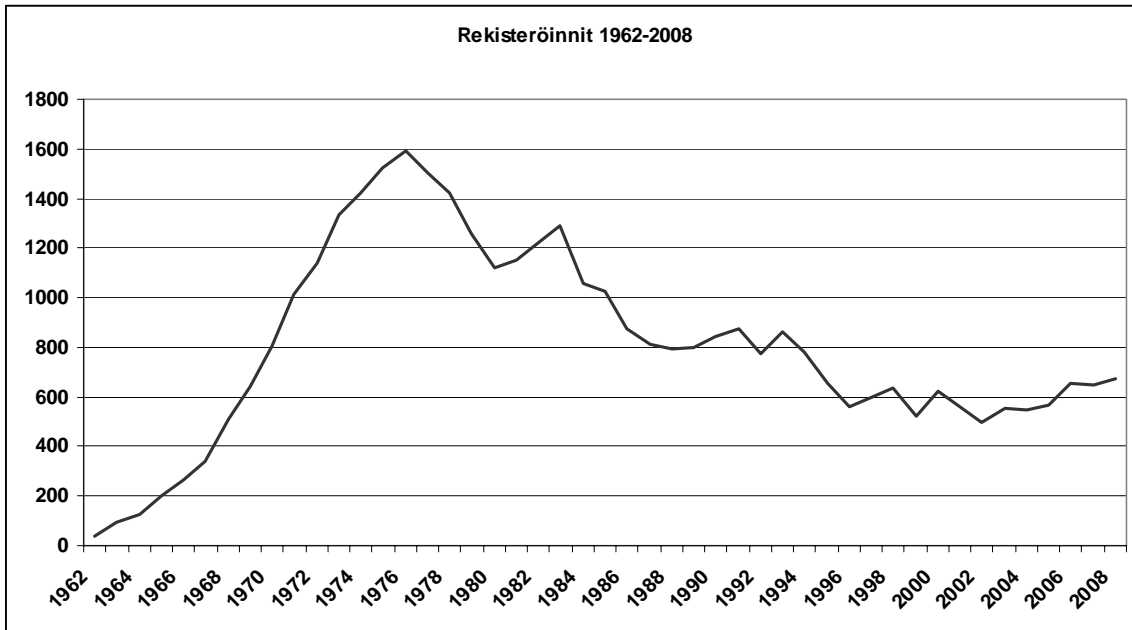
2003	FIN26979/97	EETU	37	6,72 %
	FIN19204/96	KISÄLLINTIEN TANU-PATE	32	5,81 %
	FIN27922/95	KÖPÄ-TEEN PEETRO	26	4,72 %
	FIN30392/97	TOPI	23	4,17 %
	FIN33903/98	KOLMISTON JAPE	19	3,45 %
	FIN41334/97	KUOPUSMAA DOMI	17	3,09 %
2004	FIN21214/03	HESSIN HARDY	26	4,77 %
	FIN30392/97	TOPI	22	4,04 %
	FIN33903/98	KOLMISTON JAPE	22	4,04 %
	FIN17507/95	JEKKU	20	3,67 %
	FIN26979/97	EETU	20	3,67 %
	FIN33727/00	YKIVILI	18	3,30 %
	FIN22414/97	LEHMUSHUHDAN JETI	17	3,12 %
	FIN22107/96	MYLLYTUVAN JAMI	16	2,94 %
2005	FIN36546/98	ASTALAN ARSI	38	6,70 %
	FIN26728/04	OAK CREEK BENNY	30	5,29 %
	FIN16374/01	SAKIN VUKKE JR	27	4,76 %
	FIN27993/01	VÄKÄ-JIIN SEPPE	21	3,70 %
	FIN27719/03	KUOPUSMAA WALTER	21	3,70 %
2006	FIN16374/01	SAKIN VUKKE JR	40	6,10 %
	FIN28873/00	RETU	35	5,34 %
	FIN45984/04	ERIK	28	4,27 %
	FIN13329/01	HESSIN VIGTOR	25	3,81 %
	FIN38928/03	ASTALAN GERONIMO	21	3,20 %
	FIN36328/00	KUKULJÄRVEN AKU	20	3,05 %
	FIN26728/04	OAK CREEK BENNY	20	3,05 %
	FIN36546/98	ASTALAN ARSI	18	2,74 %
FIN35960/01	ASTALAN DONI-JONI	16	2,44 %	
2007	FIN45984/04	ERIK	33	5,11 %
	FIN27719/03	KUOPUSMAA WALTER	28	4,33 %
	FIN36695/04	ASTALAN HENKKA	17	2,63 %
	FIN18750/97	KIILAN RAPE	17	2,63 %
	FIN37677/04	SAKIN TOPI	17	2,63 %
	FIN36328/00	KUKULJÄRVEN AKU	16	2,48 %
2008	FIN36695/04	ASTALAN HENKKA	25	3,72 %
	FIN26728/04	OAK CREEK BENNY	18	2,68 %
		PEIKONPOJAN DÄYS-		
	FIN26883/04	TUHO	18	2,68 %
	FIN23510/00	HUUHKAJAN HESE	17	2,53 %
	FIN27406/06	BENY	17	2,53 %
FIN23370/04	KONTTIKUUSEN JEPPE	16	2,38 %	

#### 4.1.3. Rekisteröinnit Suomessa

Kun beagle tuotiin Suomeen, kohosivat rekisteröintimäärät aluksi nopeasti saavuttaen huippunsa vuonna 1976. Tämän jälkeen ovat rekisteröintiluvut alentuneet, joskin viimeisen kymmenen vuoden aikana ovat rekisteröintimäärät pysytelleet tasaisesti kuudensadan paikkeilla (kuva 6).

Isien lukumäärän suhde syntyneisiin pentuihin näyttää pysyneen viimeisen kuuden vuoden aikana suurin piirtein samana (taulukko 2), joten todennäköisesti kuvan 5 urosten käyrään ei ole tulevaisuudessa odotettavissa kovin merkittävää suunnanmuutosta.

Tuontikoirien määrä on viime vuosina ollut vähäinen.



Kuva 6. Beaglen rekisteröinnit Suomessa 1962-2004. Katso myös liite 5.

Taulukko 2. Yhteenveto rekisteröinneistä viimeisen kuuden vuoden ajalta.

Vuosi	Rekisteröinnit	Pentueita	Tuonnit	Kasvattajat	Isät	Emät
2003	545	119	6	101	69	120
2004	545	110	4	95	78	112
2005	567	116	11	100	79	121
2006	656	129	4	104	76	131
2007	646	137	6	110	87	137
2008	672	139	2	108	98	139

Taulukossa 3 on yhteenveto viimeisen yhdentoista vuoden aikana syntyneiden pentujen vanhempien meriiteistä. Taulukko on jaettu kahteen osaan, koskemaan vuosia 1997-2004 ja 2001-2008. Jako mahdollistaa mahdollisten muutosten havaitsemisen.

Beagle otetaan erikoiskantakirjaan (EK), kun se on saanut näyttelyn laatuarvostelussa 15 kuukautta täytettyään vähintään laatumaininnan hyvä ja beaglein ajokokeissa vähintään 2. palkinnon. Jos koepalkinto on lumi-keliltä, vaaditaan lisäksi palkinto paljaalta maalta.

Taulukon 3 tiedot ovat joulukuun 2008 tilanne eikä siis tilanne astutus- tai pentujen syntymähetkellä. Osalla koirista meriitit ovat muuttuneet ja tulevat muuttumaan verrattuna astutusuhetkeen. Tässäkin yhteydessä on muistettava, että vain pieni osa koirista käy käyttökokeissa, joten ilman meriittejä olevien koirien suuri määrä ei suinkaan tarkoita sitä, että siitokseen käytettäisiin valtaosin tasoltaan vaatimattomia koiria vaan että suurin osa koirista on sellaisia, joiden tasosta järjestöllä ei ole käytössä dokumentoitua tietoa.

Taulukko 3. Isien ja emien meriitit viimeisen yhdentoista vuoden ajalta.

1997-2004	ISÄT	EMÄT	2001-2008	ISÄT	EMÄT
<b>K &amp; MVA</b>	7.8 %	3.9 %	<b>K &amp; MVA</b>	6.8 %	3.4 %
<b>KVA</b>	9.5 %	5.4 %	<b>KVA</b>	9.9 %	5.4 %
<b>MVA</b>	4.6 %	2.7 %	<b>MVA</b>	3.1 %	2.0 %
<b>EK</b>	30.4 %	20.6 %	<b>EK</b>	28.3 %	18.9 %
<b>Ei meriittejä</b>	69.6 %	79.4 %	<b>Ei meriittejä</b>	71.7 %	81.1 %

#### 4.1.4. Rekisteröinnit muualla

Ruotsissa beagleja rekisteröitiin vuosina 2007 ja 2008 noin 270 koiraa vuodessa. Kuluneen kymmenen vuoden aikana ovat rekisteröintimäärät vaihdelleet kolmensadan koiran molemmin puolin. Vielä 1980-luvulla ja 1990-luvun alkuvuosina rekisteröitiin Ruotsissa noin 650-800 beaglea vuosittain.

Norjan rekisteröinnit ovat kuluneen kymmenen vuoden aikana vaihdelleet välillä 200-300, painottuen viime vuosina lähemmäs kolmensadan koiran vuosittaista rekisteröintiä.

Englannissa beaglein vuosittaiset rekisteröintiluvut ovat 900-1000:n paikkeilla, mutta tässä luvussa ovat mukana vain Englannin Kennelklubin rekisteröimät beaglet ja siitä puuttuvat ajuebeaglein erillisenä ryhmään rekisteröidyt pentueet. Yhdysvalloissa beagleja rekisteröidään vuosittain kymmeniä tuhansia.

## 4.2 Luonne ja käyttöominaisuudet

### 4.2.1. Beaglen luonne tutkimusten kohteena

Beagle on ollut paljon tieteellisen tutkimuksen kohteena. Se johtuu pääasiassa siitä, että beagle on yleisin laboratoriokoira, mikä taas johtuu paitsi sen pienestä koosta, myös sen sopeutuvuudesta. Lisäksi beaglet ovat harvoin aggressiivisia. Tutkimukset ovat olleet enimmäkseen lääketieteellisiä, varsinkin fysiologian sekä sairauksien ja niiden periytyvyyden selvittämistä, mutta myös esimerkiksi pennun kehityksen kriittisiä vaiheita on tutkittu beaglenkin avulla. Merkittävimpiä meidän kannaltamme ovat ne tutkimukset, joissa on selvitetty koiran käyttäytymistä.

Venzl (1990) testasi kolmen beagleryhmän käyttäytymistä (laboratoriobeaglet, ajuebeaglet ja kotikoirabeaglet). Erot eri ryhmien välillä eivät olleet pennuilla kovin suuret. Kotikoirissa oli kuitenkin hieman enemmän omapäisiä, laboratoriopennuissa taas tunteikkaita ja ajuekoirien pennuissa sopeutuvimpia. Aikuisten koirien erot olivat osittain hieman suurempia ja joissakin kohdissa suhteetkin vähän muuttuivat. Kotikoirat olivat muita aggressiivisempia, tunneherkissä oli laboratoriobeaglein ohella myös ajuekoiria, ja pelokkaissa oli eniten laboratoriokoiria.

Hartin ja Hartin (1988) tutkimuksessa vertailtiin 56 rodun luonneominaisuuksia. Tutkimuksessa päädyttiin siihen, että beaglelle on luonteenomaista voimakas tunneperäinen reagointitaipumus sekä huono koulutettavuus. Lisäksi heidän mielestään beagle kuuluu keskimääräisen aggressiivisiin rotuihin. Hartit vetävät sen johtopäätöksen että beagle ei ole sopiva seura-, tai kotikoiraksi. Tämän tutkimuksen menetelmiä voidaan perustellusti arvostella, sillä arvioidut ominaisuudet oli valittu pelkästään rodun kotikoiraoimaisuusien pohjalta, eikä lähdetty koiran omasta psykologiasta ja sen omista käyttäytymismalleista.

Bar Harbour-projektissa (Scott & Fuller 1965) tutkittiin koirien käyttäytymistä ja käyttäytymisen perinnöllisyyttä. Tutkimuksen kohteena oli viisi rotua: beagle, sheltti, karkeakarvainen kettuterrieri, basenji ja cockerspanieli, sekä kahden viimeksi mainitun risteytykset ja takaisinristeytykset. Tutkimus kiistää, että olisi jokin koirien "yleisykyky", jolla rotuja voitaisiin vertaillen mitata. Kysymys on monimutkaisempi, ja taustalla ovat kunkin rodun erityistaipumukset, jotka ovat taas joissakin tapauksissa sen rajoituksia.

Beagle oppii tutkimuksen mukaan vähällä harjoittamisella sille luontaisen metsästyksen, ja sopeutuu "lauhmasieluna" kotikoiraksikin. Monilla erilaisilla testeillä mitattiin tunnereaktioiden, koulutettavuuden ja ongelmien ratkaisukyvyyn eroja. Viimeksi mainituissa testeissä beagle menestyi osaksi erinomaisesti, osaksi keskinkertaisesta, tosin yleensä parantaen suoritustaan. Menestyksen osalta selitys oli toisinaan siinä, että beagle ei oppinut kaavamaisista käyttäytymistä, eikä sen vuoksi pysynyt itsepintaisesti vanhassa mallissa. Sille oli luonteenomaista nopea, umpimähkäiseltä vaikuttava orientoituminen tilanteeseen ja sitkeän tutkimisen jälkeen alkanut tarkka jäljen seuraaminen kohteeseen. Palkintona oleva ruoka oli tärkeä menestyksen motivaatiotekijä.

Beagle oli tutkimuksen mukaan keskimääräistä huonommin koulutettavissa. Samoin se oli keskimääräistä tunteikkaampi ja sillä esiintyi keskimääräistä vähemmän aggressiivisuutta. Edelleen sillä oli hyvä jäljen seuraamiskyky ja voimakkaasti tunnepitoinen suhtautuminen ihmiseen. Lisäksi todettiin, että beaglen pakkonomainen alistaminen tai toiminnan rajoittaminen herätti koirassa vastarintaa ja levottomuutta.

Luonnetestitulokset on vain kolmella suomalaiskoiralla. Näin vähäisen määrän perusteella ei voida tehdä johtopäätöksiä suomalaisbeaglein luonteesta.

#### 4.2.2. Suomalaisen omistajien käsityksiä koiristaan

Suomalainen beagle on käytännössä vain metsästyskoira – yhdeksän koira kymmenestä on metsästyskäytössä. Tutkimusten mukaan (ks. viitteet alempana) beaglen omistajat ovat aktiivisia metsästäjiä, sillä yli 80 % koirista käy jahtikauden aikana metsässä vähintään joka viikonloppu. Melkein puolet koirista on jahdissa vähintään kahdeksan kertaa kuukaudessa, eli käytännössä viikonloppujen molempina vapaapäivinä.

Ainakin ns. metsästyslinjaisten koirien soveltuvuus pelkäksi seurakoiraksi onkin voimakkaan riistavietin vuoksi huono. Dokumentoitu koiraharrastus painottuikin beaglella tästä syystä voimakkaasti metsästyskokeisiin.

Muutama beaglen omistaja harrastaa koiransa kanssa kuitenkin agilityä. Yhteensä agility-tuloksia on viimeisen viiden vuoden ajalta kuitenkin vain 18 koiralta - keskimäärin alle neljältä koira vuodessa. Mejä-tuloksia on vastaavalta kaudelta vain kahdelta koiralta. Yksi beagle on käynyt tottelevaisuuskokeessa.

Beaglejärjestön jalostusjaosto on kolme kertaa toteuttanut ns. beagletutkimuksen. Kyselytutkimus on kullakin kerralla kohdistettu niille koiranomistajille, joiden koirat täyttivät kyselyn toteuttamisvuoden aikana neljä vuotta. Ajatuksena on ollut, että noin neljävuotias koira on jo niin kypsä, että omistajille on muotoutunut käsitys koiransa ominaisuuksista. Toisaalta sairauksien tai tapaturmien kautta menehtyneiden koirien osuus on tuossa ikäluokassa vielä pieni. Kysely on toteutettu aina loppusyksystä, jolloin erityisesti koirien käyttäytymistapa metsässä on omistajilla vielä tuoreessa muistissa.

Ensimmäinen beaglekysely toteutettiin vuonna 1979, seuraavat vuosina 1993 ja 2007. Jälkimmäisissä kyselyissä tietoja haettiin niin, että vastaukset olivat mahdollisimman vertailukelpoisia aiempien kyselyjen tuloksiin. Yhteensä lähes kolmenkymmenen vuoden aika kyselyjen välillä antaa viitteitä siitä, mihin suuntaan rotu on kehittynyt tai kehittymässä. Kaikissa kyselyissä vastaukset saatiin noin joka toisesta tutkimuksen kohteena olleen vuosiluokan koirasta.

Tutkimustuloksista on raportoitu Suomen Beagle –lehdessä ja nyttemmin myös rotujärjestön internet-sivuilla (Koivu 1980a, 1980b, 1981, Särnä 1993, 1994a, 1994b, 1995, Kilpeläinen 2008).

Kaikissa tutkimuksissa kävi ilmi, että yleisin luonteen virhe koirissa oli arkuus, jota esiintyi häiritsevässä määrin kuitenkin vain muutamalla prosentilla beagleista. Myös vihaisuudesta oli mainintoja, mutta niiden määrä oli hyvin pieni. Merkittäviä muutoksia koirien luonteessa ei näiden tutkimusten perusteella näytä tapahtuneen. Yhdeksän kymmenestä beaglen omistajasta on täysin tyytyväinen koiraansa kotikoirana.

Tyytyväisyys beagleen metsästyskoirana näyttää lisääntyneen kolmenkymmenen vuoden aikana. Beaglen haku ja varsinkin jäljettömän metsän haku näyttää parantuneen vuosien saatossa. Lisäksi nykyiset beaglet ovat omistajien käsitysten mukaan selvästi aiempaa sujuva-ajoisempia.

Näiden tutkimusten mukaan beagle on hyvin varhaiskypsä rotu. Noin puolet koirista ajaa ensimmäisen keran viimeistään seitsemän kuukauden ikäisenä. Vuoden ikäisistä beagleista jo noin 85 % on ajanut vähintään ensimmäiset ajonsa. Merkillä pantavaa on, että jokainen vastaaja, joka oli ilmoittanut hankkineensa beaglen metsästyskäyttöön, kuvasi koiraansa riistaveriseksi. Näyttää siltä, että rotujärjestön jalostuksellinen päätavoite, beaglen metsästysvietin ylläpitäminen on onnistunut.

Beagle on kyselytutkimusten mukaan selvästi jäniskoira. Kettua ajavia yksilöitä on alle 20 % koirakannastamme. Sorkkaeläinten, eritoten pienten sorkkaeläinten ajotaipumusta on lähes yhtä paljon kuin kettuverisyyttä. Moni ketusta kiinnostunut koira ajaa myös beaglelle kiellettyä riistaa, sorkkaeläimiä.

Suomen Beaglejärjestö järjesti vuonna 2003 kehittämisseminaarin, jonka yhteydessä harrastajat kirjasivat käsityksiään nykybeaglen luonne- ja käyttöominaisuuksista. Beaglen luonnetta kuvattiin sanoilla yhteistyökykyinen, miellyttävä ja avoin. Luonteeseen liittyen mainittiin myös hyvä koulutettavuus ja hallittavuus. Toisaalta mainittiin myös liiallinen pehmeys ja flegmaattisuus. Rotumääritelmän luonnehdinta ”Rohkea ja hyvin aktiivinen, sisukas ja päättäväinen. Valpas, älykäs, tasapainoinen ja ystävällinen. Ei vihainen eikä arka” näyttääkin toteutuvan hyvin nykyisissä koirissamme.

Kehittämisseminaarin muistiossa nykyistä beaglea kuvataan erinomaiseksi metsästyskoiraksi, joka on käyttökelpoinen useimmissa olosuhteissa ja jolla on yleensä hyvä metsästysinto.

#### 4.2.3. Koetulokset käyttöominaisuuksien mittarina

Kokeissa käyvien koirien määrä on ollut jatkuvasti liian vähäinen luotettavien jalostuksellisten tietojen keräämisen kannalta. Kuvassa 7 on 1985-2004 syntyneiden, kokeissa käyneiden koirien määrät ja verrattu niitä vastaavina vuosina syntyneiden koirien määriin. Tuolla ajanjaksolla on kokeissa käyneiden koirien määrä pysytellyt pääasiassa alle kymmenen prosentin. Tätä nuorempien koirien kokeissakäyntiaktiivisuutta ei voida vielä laskea, mutta näyttää siltä, että osallistumisprosentti on voinut pudota vielä tuostakin.



Kuva 7. Kokeisiin osallistuneiden, vuosina 1985-2004 syntyneiden koirien määrät. Katso myös liite 6.

Taulukon 4 perusteella ei koetuloksissa näytä tapahtuneen merkittäviä muutoksia viimeisen kymmenen vuoden aikana. On muistettava, että koesäännöt ovat muuttuneet tämän tarkastelujakson aikana ja että tuloksiin vaikuttavat voimakkaasti myös jäniskannat, sääolosuhteet ja muut, koirista riippumattomat tekijät.

*Taulukko 4. Yhteenveto koetuloksista viimeisen neljäntoista vuoden ajalta. BE\_KPL = kokeisiin koekaudella osallistuneiden koirien määrä. L\_PISTE = loppupisteet, jotka eivät sisällä luopuneita tai suljettuja. ATAI = ajotaito, HLÖ = hakulöyisyys, ALÖ = ajolöyisyys, TJA = takajälkeen ajo, P\_MINTO = 1995-2004 "puutteellinen metsästysinto, 2005 alkaen "metsästysinto".*

VUOSI	BE_KPL	KOKEITA	L_PISTE	HAKU	HAUKKU	ATAI	HLÖ	ALÖ	TJA	P_MINTO
1995	224	457	44,18	6,44	6,62	4,74	0,36	0,08	0,00	0,10
1996	218	468	37,69	6,32	6,54	4,33	0,28	0,13	0,03	0,09
1997	220	478	43,06	6,42	6,61	4,67	0,34	0,05	0,01	0,11
1998	206	471	39,45	6,53	6,49	4,33	0,35	0,12	0,02	0,05
1999	203	449	41,69	6,53	6,50	4,52	0,25	0,13	0,00	0,10
2000	196	423	39,81	6,44	6,40	4,53	0,30	0,11	0,00	0,02
2001	172	377	42,78	6,56	6,40	4,61	0,33	0,10	0,01	0,12
2002	148	293	39,79	6,51	6,43	5,20	0,69	0,24	0,00	0,16
2003	139	332	39,35	6,50	6,42	4,94	0,60	0,22	0,00	0,36
2004	146	334	36,07	6,45	6,47	4,85	0,51	0,22	0,00	0,19
2005	166	415	40,53	6,60	6,39	2,98	0,45	0,18	0,00	2,79
2006	185	447	47,14	7,16	6,64	2,72	0,39	0,18		3,60
2007	192	437	44,51	6,99	6,48	2,53	0,47	0,24		3,78
2008	170	395	41,12	6,64	6,50	2,49	0,34	0,20		3,83

## 4.3 Terveys

Beagle on perinnöllisesti varsin terve rotu. Sitä on jalostettu vuosisatoja käyttökoirana ajueissa, joissa sairaat ja vialliset yksilöt ovat joutuneet armotta karsituiksi. Toisaalta beaglea on rotuna tutkittu poikkeuksellisen paljon, jolloin on löydetty paljonkin erilaisia sairauksia. Ne ovat kuitenkin rodussa kokonaisuutena niin harvinaisia, ettei jää monta perinnöllistä vikaa, joista on aiheutta ollen huolissaan.

### 4.3.1 Suomessa rodulla todetut merkittävät sairaudet

Hirvensalo (1991) mainitsee beaglen yleisimmiksi vioiksi tai sairauksiksi piilokiveksisyyden, purentaviat (nimenomaan alapurenta), nikamien ja niiden välilevyjen viat sekä vesipään ja kaatumataudin. Hirvensalo (1981) esittää, että ainakin osittain purentavian yleisyys johtuu rotumääritelmästä, jossa suositaan koiria, joilla on suhteellisen leveä ja korkea kuono. Hänen mukaansa myös vesipäisyys ja siihen mahdollisesti liittyvät epilepsia voisivat osittain johtua rotumääritelmästä, joka suosii ruumiin kokoon nähden isopäisiä koiria.

Aiemmin mainitussa Beagletutkimus-93:ssa kysyttiin omistajilta myös koirien vikoja ja sairauksia, joskin tämä osuus oli tutkimuksessa vain sivuosassa. Vastausten perusteella laskettuihin vikojen ja sairauksien yleisyyksiin saattaa aiheuttaa jossain määrin virhettä myös se, että osa sairauksista jäi omistajilta mahdollisesti tunnistamatta. Yleisimmät periytyvät viat olivat tutkimuksen mukaan yleisyysjärjestyksessä seuraavat:

1. Kivesvika	6 %
2. Ylikorkeus	4.3 %
3. Purentaviat	4 %
4. Lonkkavika	2.9 %
5. Häntämutka	2.7 %
6. Silmäviat	2.3 %
7. Epilepsia	1.9 %
8. Ihottumat, ihoallergiat	0.8 %
9. Sydänviat	muutama maininta

Beaglejärjestön jalostusjaosto toimeenpani 1996 terveystutkimuksen, jonka vastausten määrä oli kuitenkin niin vähäinen, että tulosten perusteella ei voida tehdä johtopäätöksiä koko rodun terveystilanteesta. Vastauksissa mainittiin kuitenkin samoja sairauksia kuin edellä selostetussa beagletutkimuksessa.

Beagletutkimus 2007:ssä kysyttiin erikseen myös koirissa ilmenneitä vikoja ja sairauksia. Vastausten perusteella yleisimmät viat ja sairaudet ovat yleisyysjärjestyksessä seuraavat:

1. Purentavika	5.1 %
2. Kivesvika	3.8 %
3. Allergiat	3.8 %
4. Epilepsia	3.2 %
5. Häntämutka	2.6 %
6. Sydänviat	1.3 %
7. Ihottumat	1.3 %

Prosenttiosuuksiin on suhtauduttava varauksin, sillä mainintoja kustakin sairaudesta oli kuitenkin varsin vähän. Näyttää kuitenkin siltä, että terveysongelmat ovat säilyneet suunnilleen muuttumattomina viimeiset kolmisenkymmentä vuotta.

Kivesvikaisuus on niin yleistä, että tällä hetkellä on mahdotonta karsia siitoksesta vanhempineen kaikki ne pentueet, joissa on yksikin viallinen urospentu. On viitteitä siitä, että on joitain kantauroksia, joiden linjojen yhdistyminen lisää kivesvikaisuuden riskiä, mutta tarkka kuva siitä, miten voimakkaasti eri kantaurokset ja nykyiset siitosurokset vikaa periyttävät, puuttuu. Pahempi ongelma on kuitenkin niissä nartuissa, jotka ovat kaksinkertaisia kantajia.

Epilepsian esiintymiseen voi olla muitakin kuin perinnöllisiä syitä, mutta perinnöllisyydellä on kuitenkin olennainen vaikutus sairauden esiintymiseen. Beagletutkimuksissa ilmitulleita tapauksia selvitettyä kävi ilmi, että sairaus on tuotu Suomeen aluksi näyttelykoirien mukana 1960-luvulla ja 1970-luvun alussa.

Taudin takaa löytyy Särmän (1994c) mukaan Cannybuff Comical –niminen kantaemä, jonka jälkeläisiä eri polvissa olivat Suomeen tuodut Pinewood-urokset Chaser, Courage, Carnival, Chestnut ja Huntsman sekä Torris Black Knight ja Pinewood-nartut Barley, Beamsley Laura ja Chippybobbini.

Toinen mahdollinen taudin lähde on englantilaisuro Southcourt Wembury Merryboy, edellä mainittujen P.Carnavalin, P.Chestnutin, Torris Black Knightin sekä vielä Beamsley Bellmanin isä ja Barrister of Beacottin

emän isä. Pinewood-koirat olivat takana myös epilepsiaa levittäneessä ruotsalaisuroksessa Beaglers Black Gold, jolla on Suomessa näyttelykoirajälkeläisiä.

Beaglejärjestössä on käynnissä projekti epilepsiatilanteen kartoittamiseksi. Rotujärjestön tiedossa on noin sata epileptistä tai epileptiseksi epäiltyä beaglea. Sairaista koirista ja niiden lähisukulaisista on kerätty verinäytteitä geenitutkimuksia varten.

Suomessa beagleja ei ole systemaattisesti lonkkakuvattu. Vapaaehtoisesti kuvattujen koirien määrä on toistaiseksi niin vähäinen, ettei tuloksista voida vetää johtopäätöksiä rodun yleisilanteesta.

Beagletutkimus 2007:n vikoja ja sairauksia koskevien vastausten merkittävin tulos oli, että 30 % kaikista vastanneista urosten omistajista ilmoitti koiransa olevan joko ylikorkea tai ainakin korkeuden ylärajalla.

#### 4.3.2 Yhteenveto muissa maissa kuvatuista sairauksista

**USA:sta** on lueteltu seuraavia, beagleilla esiintyviä vikoja yleisyysjärjestyksessä (Dog Fancy 1994):

1. Pehmeä kitalaki
2. Piilokiveksisyys
3. Kuurous
4. Korvasta aiheutuva tasapainohäiriö
5. Huuli- tai kitalakihalkio (vestibular disorder)
6. Glaukooma (viherkaihi)
7. Välilevyvika (mäyräkoirahalvaus)
8. Epilepsia
9. Kemiallinen aineenvaihduntahäiriö
10. Keuhkovaltimon ahtauma
11. Harmaakaihi
12. Verkkokalvon sijoiltaan meno

**Norjalaiset** (Indrebø 1991) ovat luetelleet beagleilla esiintyviä perinnöllisiä sairauksia, jotka Norjan Jäniskoiraclubin hallitus on luokitellut merkitykseltään (yleisyydeltään) suuriksi, keskisuuriksi ja vähäisiksi.

Suurimerkityksellisiksi he luokittelevat seuraavat:

1. Lonkkaviat
2. Epilepsia
3. Purentaviat
4. Piilokiveksisyys

Merkitykseltään keskisuuriksi perinnöllisiksi vioiksi he mainitsevat:

1. Häntäviat
2. Ylimääräisten silmäripsien virheellinen kasvu

Merkitykseltään vähäisinä vikoina he pitävät seuraavia:

1. Selkänikamien muutokset
2. Allergiat
3. Välilevyn luiskahdukset
4. Sydänviat
5. Napatyrä

Myös **ruotsalaiset** ovat julkaisseet listan beaglen yleisimmistä sairauksista. Lista on kuitenkin koottu kirjallisuudesta eikä siis perustu tutkimukseen ruotsalaisbeagleista. Lista käsittää samoja sairauksia kuin edellä olevat listat, joten emme katso aiheelliseksi sen toistamista tässä kirjoituksessa.

Ruotsissa kuvattiin beaglein lonkkia kymmenkunta vuotta. Alussa kuvattujen koirien määrä oli kohtalaisen suuri, mutta väheni pian alle sadan koiran kuvaamiseen vuosittain. Vuonna 2000 aloitettu uusi luokittelu nosti yhtä äkkiä lonkkavikaisiksi todettujen koirien määrää, jonka Ruotsin Beagleklubin jalostuskomitea katsoi johtuvan arvostelusta, eikä kuvattujen koirien tason putoamisesta (taulukko 5).

Ruotsin rotujärjestö katsoikin kuvausten jatkamisen tarpeettomaksi, sillä kuvattujen koirien vähäisen määrän vuoksi ei edes lonkkavikaa mahdollisesti periyttävien sukulinjojen määrittäminen ollut mahdollista. Lisäksi näytti siltä, että ongelma oli ruotsalaisissa beagleissa vähäinen, sillä kokemusten mukaan esimerkiksi luokkien HD1 ja HD2 koirat osoittautuivat käyttöiltään täysin normaaleiksi yksilöiksi.

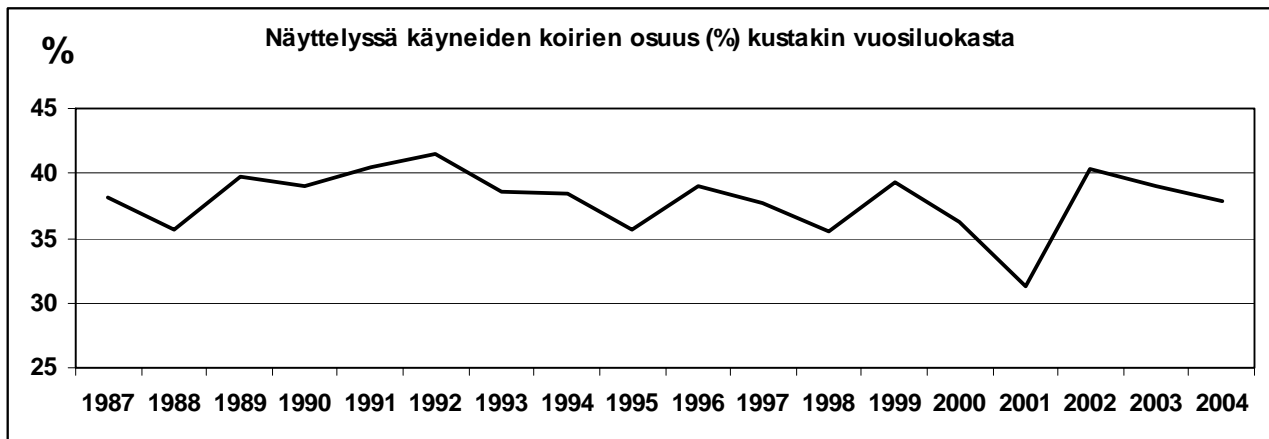
Muista maista ei käytössä ollut tietoja perinnöllisistä vioista tai sairauksista.

Taulukko 5. Ruotsissa vuosina 1991-2001 lonkkakuvattujen koirien tulokset (SBK 2004).

Vuosi	Kuvattuja kpl	Vapaita (kpl)	HD1	HD2	HD3	HD4	HDEB	HDA	HDB	HDC	HDD	HDE
1991	265	232 87.5 %	24 9.1%	6 2.3 %	0 0 %	0 0 %	0 0 %					
1992	183	173 94.5 %	6 3.3 %	3 1.6 %	0 0 %	0 0 %	1 0.5 %					
1993	134	119 88.8 %	13 9.7%	2 1.5 %	0 0 %	0 0 %	0 0 %					
1994	150	133 88.7 %	12 8.0 %	5 3.3 %	0 0 %	0 0 %	0 0 %					
1995	109	101 92.7 %	7 6.4 %	1 0.9 %	0 0 %	0 0 %	0 0 %					
1996	110	104 94.5 %	6 5.5 %	0 0 %	0 0 %	0 0 %	0 0 %					
1997	83	74 89.2 %	8 9.6 %	1 1.2 %	0 0 %	0 0 %	0 0 %					
1998	81	67 82.7 %	7 8.6 %	7 8.6 %	0 0 %	0 0 %	0 0 %					
1999	91	78 85.7 %	8 8.8 %	4 4.4 %	1 1.1 %	0 0 %	0 0 %					
2000	94	65 69.1 %						44 46.8 %	21 22.3 %	24 25.5 %	5 5.3 %	0 0 %
2001	68	49 72.1 %						31 45.6 %	18 26.5 %	16 23.5 %	2 2.9 %	0 0 %

#### 4.4 Ulkomuoto

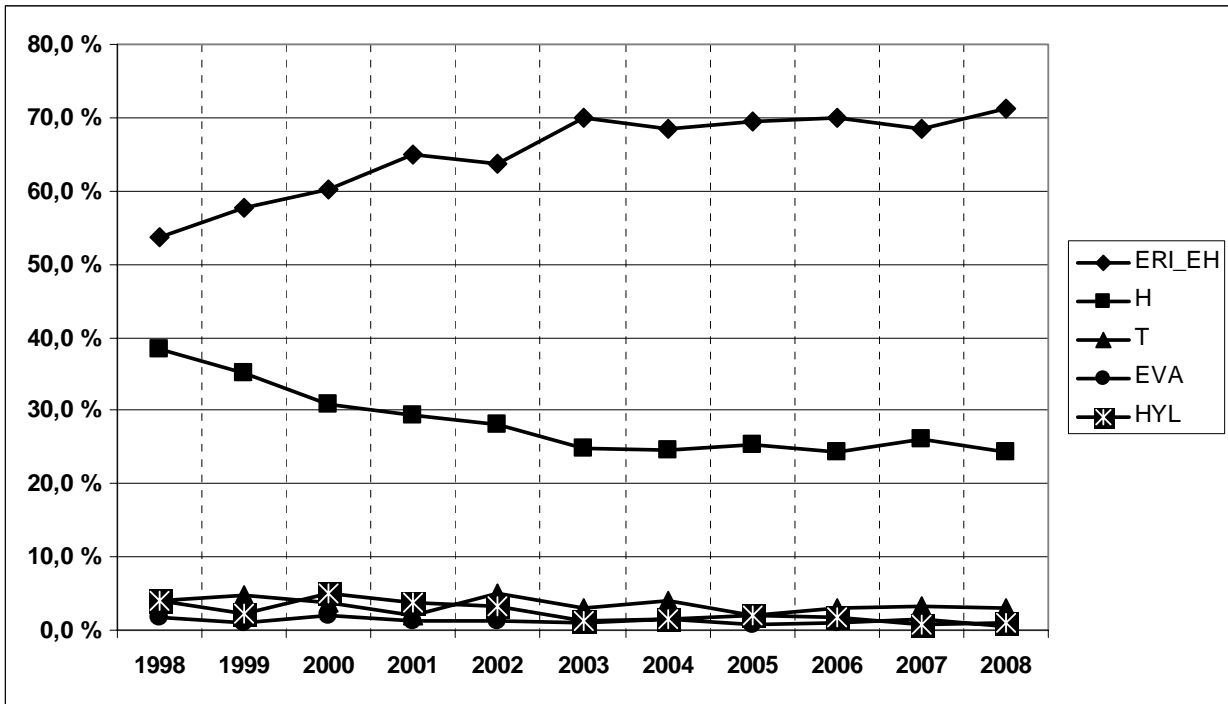
Näyttelykäynthejä on ollut viime vuosina keskimäärin noin 850 vuosittain (liite 8) ja lähes 40 % beagleista käy ainakin kerran näyttelyssä (kuva 8). Näyttelysäännöt ovat muuttuneet tarkastelujakson aikana, joten liitteen 8 taulukossa on tulokset muutettu yhteismitallisiksi, vanhojen sääntöjen mukaisiksi. Todellisuudessa tuloksia ei tulisi muuttaa näin yksioikoisesti, mutta saraketietojen vertailun vuoksi se oli tässä välttämätöntä.



Kuva 8. Näyttelyssä käyneiden beaglein osuudet 1987-2004 syntyneistä koirista. Katso myös liite 7.

Viime vuosina on noin 70 % näyttelykäynneistä johtanut laatuarvostelun 1. palkinnon saamiseen (nykyisin erinomainen tai erittäin hyvä). Kakkosia (hyvä) on näyttelyissä annettu noin 25 % ja kolmosia (tydyttävä) muutama prosentti. Nollia (hylättyjä) näyttelyissä on jaettu 1-4 %, ja EVAa 1-2 %. Nollien yleisimpiä syitä ovat olleet luonne (yleensä arkuus, harvemmin vihaisuus), alapurenta ja ylikorkeus. Muita nollien syitä (yli 10 % nolista) ovat olleet kivesvika, alikorkeus, yläpurenta, tyypittömyys, maksanvärisyyys ja pigmentitön kirsu.

Näyttelyssä ainakin kerran käyneiden koirien osuus koko kannasta on niin suuri, että palkitsemisprosenttien voidaan katsoa kuvaavan koirien tasoa kokonaisuudessaan. Kuva vääristää tietysti se, että selvästi viallisia tai rotumääritelmän vastaisia koiria ei viedä useinkaan näyttelyyn. Näyttää kuitenkin siltä, että koirakan- tamme ulkomuoto vastaa keskimäärin hyvin tai erittäin hyvin rotumääritelmää.



Kuva 9. Beaglein näyttelykäyntien palkitsemisprosentit vuosina 1998-2008. Katso myös liite 8.

## 5. Yhteenveto aiemman tavoiteohjelman toteutumisesta

Beaglejärjestön jalostusjaosto on keskittynyt viime vuosina työssään lähinnä terveystutkimuksiin. Jäsenistölle kohdistettujen kyselyiden avulla on kerätty tietoja perinnöllisiksi arvellaista vioista ja sairauksista. Eniten on keskitytty epilepsian levinneisyyden selvittämiseen.

Epileptisistä koirista ja niiden lähisukulaisista on kerätty verinäytteitä, jotka on lähetetty analysoitaviksi Helsingin yliopistossa toimivalle, Hannes Lohen johtamalle geenitutkimusryhmälle. Referenssinäytteitä on kerätty myös terveistä koirista.

Tutkimusryhmälle on toimitettu tietoja myös muista sairauksista, järjestelmällinen näytteiden keruu muiden sairauksien osalta on toistaiseksi aloittamatta.

Epilepsiatutkimuksissa olemme edistyneet jotakuinkin suunnitelmien mukaisesti. Muitten sairauksien osalta isoimpana ongelmana on ollut tiedon puute. Vain pieni osa koirien omistajista on ilmoittanut koiransa vioista ja sairauksista. Tutkimus on kuitenkin hyvin pitkäjänteistä työtä, jonka tulokset näkyvät vasta vähitellen.

Tiedot epileptisistä koirista on tallennettu järjestön tietokantaan. Tietokannan internet-sovellukseen on lisätty mahdollisuus virtuaaliparitukseen, joka kertoo muiden tietojen lisäksi laskennallisen epilepsiariskin. Jäsenistölle on painotettu riskin laskennallisuutta. Muiden vikojen ja sairauksien osalta ei laskennallista riskiä ole vielä voitu toteuttaa puutteellisen tietomäärän vuoksi.

Internet-tietokanta on kehittynyt hyvin monipuoliseksi jalostuksellisen tiedon hakemisen apuvälineeksi. Jäsenistö on ottanut tietokannan tarjoamat mahdollisuudet hyvin vastaan. Tiedon haun helppous on selvästi vähentänyt yhteydenottoja kasvattajilta järjestön jalostusneuvojille, mitä on pidettävä positiivisena kehityksenä.

Jalostusjaoston strategia on pysynyt ennallaan. Jaoston tärkeimmässä tavoitteessa, tiedon hankkimisessa ja jakamisessa jäsenistölle on onnistuttu hyvin. Nopein tapa tiedon levittämiseen näyttää olevan järjestön internet-sivut, joita luetaan kokemusten mukaan hyvin aktiivisesti.

## 6. Jalostuksen tavoitteet ja strategiat

### 6.1 Visio

Etelä-Suomen pienenevillä ja tiestön rikkomilla metsästysalueilla on todennäköisesti tulevaisuudessakin kysyntää pienikokoisille ajokoirille. Beaglekannassamme ei tällä hetkellä ole nähtävissä sellaisia ongelmia, ettei rotu pysyisi varteenotettavana vaihtoehtona tulevaisuudenkin metsästäjille.

Muutokset rodun metsästyskäytössä ovat kuitenkin mahdollisia. Metsäkauriin leviäminen saattaa aiheuttaa paineita sallia myös beaglen käyttö näiden eläinten metsästyksessä. Sekä Ruotsissa, että Norjassa beagle on myös kauriskoirarotu, vaikka sitä näissä maissa käytetäänkin etupäässä jänisten metsästyksen.

Rotujärjestön kanta beaglen sallimisesta kauriin metsästykseseen tulee todennäköisesti tulevaisuudessakin olemaan kielteinen, mutta on mahdollista, ettei järjestön kanta tule vaikuttamaan siihen, sallitaanko beaglen kokoisten ajavien koirien käyttö tulevaisuuden kaurisjahdeissa.

Ruotsalaisten ja norjalaisten kokemusten mukaan rotu soveltuu ns. allround-koiraksi, jolla voi metsästää niin jänistä, kettua kuin kauristakin. Ruotsalaisten mukaan rotu on niin haluttaessa helppo opettaa pelkäksi jäniskoiraaksi ja heidän mukaansa näyttää siltä, että monilla yksilöillä on taipumus iän myötä hylätä kaurisajo ja muuttua puhtaaksi jäniskoiraaksi. Molempien maiden koesäännöt sallivat kokeissa myös kauriin ajon.

Mikäli kauris on tulevaisuudessa beagllelle sallittu riistaeläin, käytetään sitä niiden metsästykseseen, halusipa rotujärjestö sitä tai ei. Mikäli näin käy, kasvaa myös paine koesääntöjen muuttamiseksi niin, että kaurisajo sallitaan myös kokeissa. Kokeiden tarkoitusta ja merkitystä jalostuksellisen tiedon keräämisen kannalta tämä ei tulisi kuitenkaan miksikään muuttamaan.

### 6.2 Rotujärjestön päämäärät

Beaglen rekisteröintimäärät ovat viime vuosina tasaantuneet noin kuudensadan koiran vuotuiselle tasolle. Tämä määrä on jalostuksellisessa mielessä riittävä eikä tarvetta suurempiin rekisteröintimääriin ole. Kokeemukset 1970-luvulta, jolloin beagle oli muotirotu ja rekisteröintimäärät olivat suuria, ovat pääosin kielteisiä, eikä tällaisen kehityksen enää haluta toistuvan.

Beaglen jalostuksen tavoitteiksi on beaglejärjestössä kirjattu seuraavat asiat tässä järjestyksessä:

1. Kova metsästysinto, -kyky ja -sitkeys ilman olennaisia virheitä.
2. Oikea luonne.
3. Hyvä rakenne ja ulkomuoto.

Jalostusjaoston nykyinen toiminta osoittaa, että edellisten rinnalle on nykyisin nostettu tasavertaisena terveyden ylläpito. Mikään näistä ei ole sivuutettavissa eikä korvattavissa toisella. Rotujärjestö ei hyväksy sellaista kasvatustyötä, joka tähtää pelkkään ulkomuotoon käyttöominaisuudet syrjäyttäen, mutta kasvatuksessa on kuitenkin pyrittävä riittävään ulkomuotoon.

Beagleja kasvatetaan metsästystä harrastaville ja beaglen myyminen pelkäksi kotikoiraksi onkin vastoin rotujärjestön päämääriä. Siitosurokselta vaaditaan, että se kilpailee menestyksellisesti ajokokeissa voittajaluokassa tai ainakin, että nuorella erikoiskantakirjauksella näyttää olevan siihen hyvät mahdollisuudet. Jos siitosnarttu ei ole erikoiskantakirjassa, on edellytettävä, että yli tunnin kestävät ajot eivät ole sille vain harvinaisia poikkeuksia. Pahin virhe on puuttuva into, ellei siihen ole satunnaista syytä.

Rodun terveyttä on vaalittava. Yleisimpien vikojen ja sairauksien, piilokiveksisyyden ja purentavian lisääntymistä on pyrittävä estämään. Kivesvika on niin yleinen, että todennäköisesti suuri osa beagleistamme voi periä kivesvikaa. Parhaita siitosuroksia ei siis voida karsia siitoksesta, vaikka niillä olisikin kivesvikaisia jälkeläisiä. Selvästi purentavikaiset koirat on syytä jättää kokonaan pois siitoksesta, samoin kuin ne, joilla on ainakin useampi purentavikainen jälkeläinen.

Vikojen ja sairauksien torjunnan suurin ongelma on tiedon puute. Suurimmasta osasta viallisista koirista ei saada tietoa järjestön jalostusjaostolle. Tästä johtuen on toistaiseksi ollut mahdotonta arvioida suunniteltujen paritusyhdistelmien riskiä tuottaa viallisia jälkeläisiä.

Beaglen tulee olla luonteeltaan tasapainoinen ja avoin. Pahin luonteen virhe on arkuus. Myös luonteen liiallinen pehmeys on karsittava. Vihaisuutta ei saa sallia. Ulkomuodon vähimmäisvaatimus on "hyvä". Vaihtoehtojen salliessa on parempi näyttelytulos aina asetettava etusijalle.

Suomen Beaglejärjestön kehittämisseminaarissa vuonna 2003 kirjattiin rodun kehittämistavoitteeksi lisäksi rodun sukusiitosasteen säilyttäminen riittävän alhaisena. Mitään lukuarvoja ei seminaarin muistiossa kuitenkaan anneta.

### 6.3 Rotujärjestön strategia

Beaglen metsästyksellisten ominaisuuksien säilyttäminen korkeatasoisina edellyttää, että jalostustoimikunnalla on jatkuvasti käytössään riittävä määrä käyttökoetuloksia. Käyttökokeita on koko ajan kehitettävä niin, että mahdollisimman moni koiranomistaja saataisiin tuomaan koiransa kokeisiin. Kokeisiintulokynnystä on madallettava kaikin mahdollisin keinoin ja pyrittävä luomaan kokeista miellyttävä tilaisuus sekä koirille, että koiranomistajille. Niin sanottu pitkä koe on uusimpana koemuotona sekin pyrkimystä edellä kuvattuihin päämääriin.

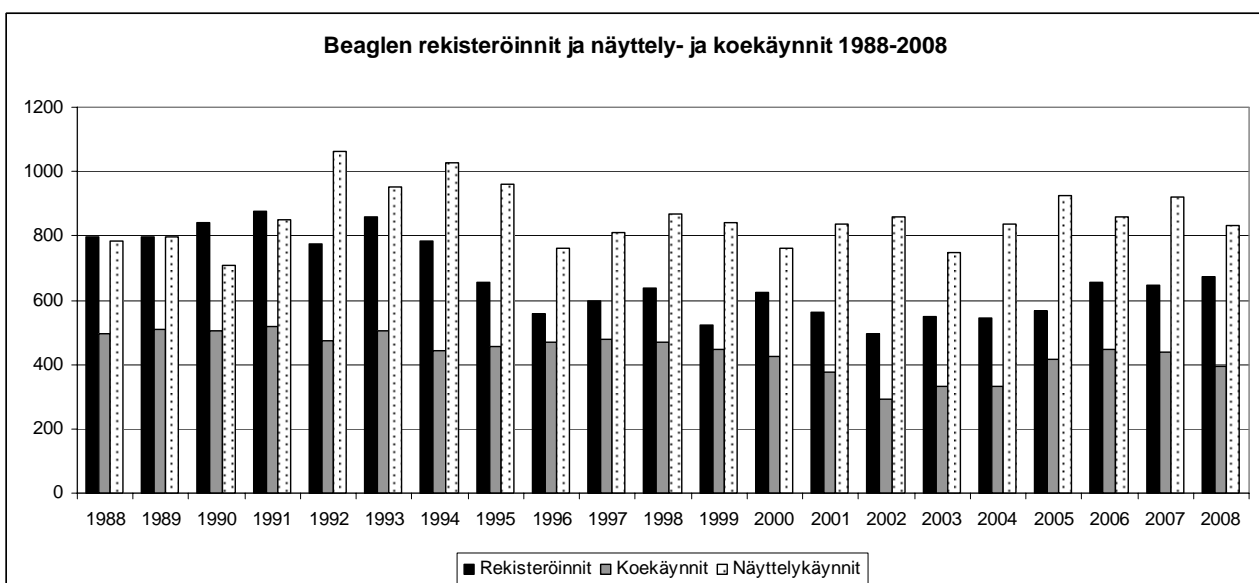
Rotujärjestön koiratietokanta on tällä hetkellä erittäin hyvässä kunnossa. Tietokannassa on noin 35 000 koiran rekisteröintitiedot. Koetulokset on tallennettu kantaan syksyiltä 1982 lähtien. Viimeisimmän koesääntöuudistuksen jälkeen eli syksystä 2002 lähtien käytyjen kokeiden tiedot on tallennettu yksityiskohtaisesti erä erältä. Koetietoja tietokannassa on yli 1500 koiralle koekäyntien määrän ollessa lähes 10 000. Näyttelykäynnit on tallennettu tietokantaan vuoden 1988 alusta alkaen. Näyttelykäyntejä on tallennettu yli 5700 koiralle yhteensä liki 18 000 kappaletta.

Tietokanta on tällä hetkellä keskeisin työkalu jalostustietojen käsittelyssä ja analysoinnissa. Jalostustietoa jaetaan jäsenistölle Suomen Beagle –lehden ja yhdistyksen internet-sivujen kautta ja lisäksi järjestetään kaikille jäsenille avoimia jalostusseminaareja, joissa käsitellään ajankohtaisia jalostusasioita. Jalostusjaoston tukena ovat paikalliset jalostusneuvot, joiden puoleen kasvattajia kannustetaan kääntymään jalostusyhdistelmiä harkittaessa.

Järjestön jalostusjaosto pitää yllä sekä erikoiskantakirjaa, että siitosuroslistaa, joihin päästäkseen on koiran osoitettava olevansa metsästysominaisuuksiltaan rodun keskitasoa parempi yksilö.

### 6.4 Uhat ja mahdollisuudet

Selvästi suurin uhka beaglen metsästyksellisten ominaisuuksien säilyttämisen ja parantamisen kannalta on koekäyntien vähäisyys. Viime vuosina on koekäynneissä tapahtunut lievää lisääntymistä, mutta kokonaisuutta tarkastellen on trendi edelleen laskeva. Näyttelykäyntien osalta ei vastaavaa vähenemistä ole nähtävissä, joten väheneminen ei liity koiranomistajien yleiseen aktiivisuuden vähenemiseen (kuva 10). Viitteitä beaglen siirtymisestä enemmän seurakoiraksi ei kuitenkaan ole, eikä metsästäjienkään määrässä ole tapahtunut vastaavaa vähenemistä. Tämä sama kehitys on nähtävissä myös suomenajokoirien koekäynneissä, mutta ei kaikkien metsästysmuotojen koekäynneissä. Näyttää siis siltä, että ajavien koirien kokeissa on edelleen parannettavaa, jotta ne saataisiin erityisesti nuoria metsästäjiä ja koiranomistajia kiinnostaviksi tapahtumiksi.



Kuva 10. Beaglen rekisteröintimäärien sekä näyttely- ja koekäyntien kehitys aikavälillä 1988-2002.

Suomen Beaglejärjestön kehittämisseminaarissa 2003 kirjattiin ylös kuvia siitä, mitkä voisivat olla rodun vahvuuksia ja heikkouksia tulevaisuuden kannalta samoin kuin niitä uhkia ja mahdollisuuksia, joita rodun tulevaisuudessa on nähtävissä. Seuraava kaavio perustuu suurimmalta osin em. kehittämisseminaarin ryhmätöiden tuloksiin.

Vahvuudet	Heikkoudet
<p><b>Populaatio</b> Maailmanlaajuisesti levinnyt rotu</p> <p><b>Luonne</b> Yhteistyökykyinen rotu Miellyttävä, avoin luonne Hyvä koulutettavuus ja hallittavuus</p> <p><b>Käyttöominaisuudet</b> Erinomainen metsästyskoira Käyttökelpoinen useimmissa olosuhteissa Yleensä hyvä metsästysinto</p> <p><b>Terveys</b> Terve ja kestävä rotu</p> <p><b>Rakenne</b> Miellyttävä ulkomuoto</p> <p><b>Markkinapotentiaali</b> Hyvä beagletutkimus Beagleväen ydinjoukko on motivoitunutta ja asiantuntevaa Tyytyväisyys rotuun on lisääntynyt</p>	<p><b>Populaatio</b> Suomessa rodun sukusiitosaste edelleen korkeahko</p> <p><b>Luonne</b> Pehmeys/flegmaattisuus Miellyttävä luonne estää jalostuskarsinnan</p> <p><b>Käyttöominaisuudet</b> Metsästysinnossa vaihtelua Isäntäsidonnaisuus/lähihakuisuus</p> <p><b>Terveys</b> Ei merkittäviä terveydellisiä heikkouksia</p> <p><b>Rakenne</b> Ei merkittäviä rakenteellisia heikkouksia</p> <p><b>Markkinapotentiaali</b> Kiinnostus ajaviin koiriin näyttää olevan vähenemässä</p>
Uhat	Mahdollisuudet
<p><b>Populaatio</b> Sukusiitosasteen kasvu, mikäli uutta verta ei saada rotuun</p> <p><b>Luonne</b> Ei merkittäviä luonteeseen liittyviä uhkia</p> <p><b>Käyttöominaisuudet</b> Tulevaisuudessa mahdollinen käyttö kauriin metsästykseen Ei-rotutyypillisten koe- ja harrastusmuotojen lisääntyminen Monipuolisuuden ristiriita jalostustavoitteiden kanssa</p> <p><b>Terveys</b> Ei merkittäviä terveysuhkia</p> <p><b>Rakenne</b> Ylikorkeiden koirien määrä saattaa lisääntyä</p> <p><b>Markkinapotentiaali</b> Metsästyksen vastaisuuden lisääntyminen Koekäyntien määrän supistuminen Metsästyskäytön väheneminen</p>	<p><b>Populaatio</b> Rotu on edelleen varsin terve</p> <p><b>Luonne</b> Miellyttävän luonteen vuoksi sopii hyvin kaupunkikoteihin</p> <p><b>Käyttöominaisuudet</b> Monipuolinen metsästyskoira (jänis, kettu) Mahdollinen käyttö tulevaisuuden kauriskoirana</p> <p><b>Terveys</b> Terve ja kestävä rotu sopeutuu muuttuviin olosuhteisiin</p> <p><b>Rakenne</b> Soveltuu kooltaan hyvin pirstoutuville metsästysalueille</p> <p><b>Markkinapotentiaali</b> Metsästäjien kaupungistuminen (pienien koirien kysyntä kasvaa)</p>

Kokonaisuutena rodun tilanne koetaan järjestössä ja jäsenistön keskuudessa varsin hyvänä. Suomalaiseen beaglepopulaatioon saadaan ainakin vähitellen uutta verta ulkomaisten tuontien kautta ja rodun käyttöominaisuudet ovat omistajien mielestä säilyneet hyvinä.

## 6.5 Varautuminen ongelmiin

Järjestön ja sen jalostusjaoston on näillä näkymin varauduttava ainakin koekäyntien määrän vähenemiseen, rodun sukusiitosasteen tarkkailuun, metsästyksenvastaisuuden lisääntymiseen ja pennutusten sattumanvaraisuuteen.

Vaikeinta järjestön on vaikuttaa mahdolliseen metsästysvastaisuuden lisääntymiseen, jonka juuret ovat yleisissä yhteiskunnallisissa muutoksissa. Koekäyntien vähenemisen riskiin ja sen välttämiseen on suunnattava kaikki järjestön käytössä olevat voimavarat. Ilman riittävää määrää koetietoa ei suunnitelmallinen, tosiasioihin perustuva rodunjaloitus ole mahdollista.

Seuraavaan kaavioon on hahmoteltu sitä, miten eri ongelmiin on syytä varautua ja mitä riskien toteutuminen voi rodulle kokonaisuudessaan merkitä.

Riski	Syy	Miten vältetään	Toteutuessaan merkitsee
Koekäyntien väheneminen	Harrastajien ikääntyminen, kiinnostuksen puute	Kokeiden kehittäminen, osallistumiskynnyksen madaltaminen	Jalostuksellisen tiedon väheneminen, suunnitelmallisen jalostuksen loppuminen
Rodun sukusiitosasteen nousu	Tiedon puute	Tiedottaminen (lehti, internet-sivut, jalostusseminaarit)	Terveysongelmat
Metsästysvastaisuuden lisääntyminen	Yhteiskunnalliset muutokset	Tiedon jakaminen, kampanjontti esimerkiksi kouluissa	Ajavien koirien harrastuksen loppuminen, pentujen kysynnän väheneminen
Siitosyhdistelmien sattumanvaraisuus	Tiedon puute	Tiedottaminen (lehti, internet-sivut, jalostusseminaarit)	Rodun metsästyksellisen tason aleneminen, rodun arvostuksen lasku

## 6.6 Toimintasuunnitelma JTO:n toteuttamiseksi

JTO ei muuta järjestön jalostusjaoston toimintarutiineja. Jo vuosia on seurattu populaation tilaa ja tiedotettu aiheesta jäsenistöä. Tietokannan tultua käyttöön on tiedon analysointi helpottunut ja monipuolistunut muuttamatta kuitenkaan jaoston toimintaperiaatteita. Erikoiskantakirjan ja siitosuroslistan ylläpito ovat edelleen jalostustoimikunnan hoidettavia asioita.

Jalostusjaoston tärkein tehtävä, tiedon jakaminen, korostuu JTO:n myötä entisestään. Luonnollisia jakelukanavia ovat rotujärjestön lehti ja internet-sivut.

Seuraavassa kaaviossa on järjestön jalostusjaoston viiden vuoden suunnitelma koskien JTO:n toteuttamista. Pääpaino on joka vuosi beagletietokannan analysoinnissa ja tulosten tiedottamisessa.

Vuosi	Toimenpiteet
2009	Uusittu JTO astuu voimaan Analyysit tietokannasta koskien: - sukusiitosasteiden kehitystä, koetulosten kehitystä, rekisteröintejä, siitosurosten käyttöä jne. Tiedottaminen analyysien tuloksista Suomen Beagle -lehdessä ja järjestön internet-sivuilla. Jalostusseminaari Terveystutkimukset
2010	Analyysit tietokannasta koskien: - sukusiitosasteiden kehitystä, koetulosten kehitystä, rekisteröintejä, siitosurosten käyttöä jne. Tiedottaminen analyysien tuloksista Suomen Beagle -lehdessä ja järjestön internet-sivuilla. Terveystutkimukset
2011	JTO:n tietojen päivittäminen Analyysit tietokannasta koskien: - sukusiitosasteiden kehitystä, koetulosten kehitystä, rekisteröintejä, siitosurosten käyttöä jne. Tiedottaminen analyysien tuloksista Suomen Beagle -lehdessä ja järjestön internet-sivuilla. Jalostusseminaari Terveystutkimukset
2012	Analyysit tietokannasta koskien: - sukusiitosasteiden kehitystä, koetulosten kehitystä, rekisteröintejä, siitosurosten käyttöä jne. Tiedottaminen analyysien tuloksista Suomen Beagle -lehdessä ja järjestön internet-sivuilla. Terveystutkimukset
2013	JTO:n päivittäminen Analyysit tietokannasta koskien: - sukusiitosasteiden kehitystä, koetulosten kehitystä, rekisteröintejä, siitosurosten käyttöä jne. Tiedottaminen analyysien tuloksista Suomen Beagle -lehdessä ja järjestön internet-sivuilla. Jalostusseminaari Terveystutkimukset

## 7. Tavoiteohjelman toteutumisen seuranta

JTO:n toteutumista seurataan automaattisesti ja jatkuvasti tietokannasta tehtävien analyysien avulla. Tuloksista kerrotaan rotujärjestön lehden ja internet-sivujen jalostuspalstoilla. Yksityiskohtaisemmin tavoiteohjelman toteutumista on mahdollista raportoida joka toinen vuosi järjestettävän jalostusseminaarin yhteydessä.

## 8. Lähteet

- Dog Fancy, 1994.** Dog Fancy 2/1994. Bow Tie Incorporated, USA.
- Hart, B.L. & Hart, L. A. 1988.** The Perfect Puppy: How to Choose Your Dog by Its Behavior. W.H.Freeman & Co, New York, 182 s.
- Hirvensalo, J. 1981.** Perinnölliset sairaudet ja viat, Suomen Beagle 4/1981, 1-4.
- Hirvensalo, J. 1991.** Perinnölliset viat, Suomen Beagle 4/1991 liite: Beaglen pieni jalostusopas. s. 21-23.
- Indrebø, A. (toim.) 1991.** Hund – avl og helse. Smådyrpraktiserende Veterinærers Forening, 296.
- Kilpeläinen, T. 2008.** Beaglekysely 2007, Suomen Beagle 3/2008, 18-43.
- Koivu, R. 1980a.** Raportti beaglesta I, Suomen Beagle 2/1980, 9-16.
- Koivu, R. 1980b.** Raportti beaglesta II, Suomen Beagle 3/1980, 13-18.
- Koivu, R. 1981.** Johtopäätöksiä beagleraporteista, Suomen Beagle 1/1981, 12-17.
- SBK 2004.** <http://www.svenskabeagleklubben.se> - Ruotsin Beagleklubin internet-sivusto.
- Scott, J.P. & Fuller J.L. 1965.** Genetics and the Social Behavior of the Dog. University of Chicago Press, 468 s.
- Särmä, P. 1993.** Beagletutkimus –93 on käynnistynyt, Suomen Beagle 4/1993, 6-8.
- Särmä, P. 1994a.** Beagletutkimus –93, II osa, Suomen Beagle 2/1994, 6-11.
- Särmä, P. 1994b.** Beagletutkimus –93, III osa, Suomen Beagle 3/1994, 10-13.
- Särmä, P. 1994c.** Vikoja ja ansioita, Suomen Beagle 2/1994, 12-13.
- Särmä, P. 1995.** Beagletutkimus –93, IV osa, Suomen Beagle 2/1995, 24-30.
- Ventzl, E. 1990.** Verhaltensentwicklung und Wesensmerkmale bei der Hunderasse Beagle. Ludwig Maximilians Universität, München. 391 s.

## 9. Liitteet

Liite 1. Beaglein sukusiitosasteet syntymävuosittain. Sarake "Siitosaste (SF,FIN,ER)" tarkoittaa kaikkia Suomessa rekisteröityjä koiria. Sarakkeessa "Siitosaste kaikki" on mukana myös ulkomailla rekisteröidyt tuontikoirat.

vuosi	Siitosaste(SF,FIN,ER)	Kpl	vuosi	Siitosaste kaikki	Kpl
1963	1,94	96	1963	1,84	104
1964	2,21	114	1964	2,07	126
1965	3,71	193	1965	3,62	208
1966	1,70	95	1966	1,62	103
1967	3,07	117	1967	2,92	126
1968	3,32	177	1968	3,12	191
1969	4,26	255	1969	4,17	262
1970	4,41	516	1970	4,32	531
1971	4,40	538	1971	4,27	557
1972	4,66	1144	1972	4,62	1158
1973	4,32	1323	1973	4,28	1340
1974	5,09	637	1974	5,03	648
1975	5,05	665	1975	4,96	682
1976	5,67	700	1976	5,57	715
1977	5,64	1458	1977	5,59	1473
1978	5,85	1235	1978	5,82	1243
1979	6,57	1311	1979	6,51	1325
1980	6,55	1106	1980	6,49	1118
1981	6,65	1172	1981	6,63	1182
1982	6,66	1162	1982	6,63	1172
1983	7,13	1264	1983	7,08	1275
1984	6,61	1077	1984	6,58	1082
1985	6,52	988	1985	6,43	1002
1986	6,77	862	1986	6,73	869
1987	6,29	742	1987	6,22	750
1988	6,65	839	1988	6,58	848
1989	6,31	799	1989	6,24	809
1990	6,72	789	1990	6,68	797
1991	6,44	894	1991	6,37	905
1992	6,49	773	1992	6,46	776
1993	5,99	842	1993	5,94	851
1994	6,26	776	1994	6,25	777
1995	6,29	644	1995	6,25	648
1996	6,36	583	1996	6,32	587
1997	6,50	599	1997	6,47	602
1998	5,80	625	1998	5,78	627
1999	5,06	495	1999	5,04	497
2000	5,08	627	2000	5,07	629
2001	5,25	578	2001	5,23	580
2002	4,95	471	2002	4,93	474
2003	5,14	557	2003	5,11	561
2004	4,52	559	2004	4,53	560
2005	4,00	562	2005	3,98	564
2006	3,73	666	2006	3,73	666
2007	3,55	645	2007	3,55	645
2008	2,68	618	2008	2,68	618
	5,67	32888		5,62	33263

Liite 2. Beaglein sukusiitosasteiden kehitys yhdentoista vuoden keskiarvoina.

<b>Kausi</b>	<b>Sukusiitosaste</b>
1980-1990	6,62
1981-1991	6,61
1982-1992	6,60
1983-1993	6,54
1984-1994	6,46
1985-1995	6,43
1986-1996	6,42
1987-1997	6,39
1988-1998	6,36
1989-1999	6,20
1990-2000	6,09
1991-2001	5,96
1992-2002	5,84
1993-2003	5,70
1994-2004	5,56
1995-2005	5,36
1996-2006	5,13
1997-2007	4,87
1998-2008	4,52

Liite 3. Korkeitten (yli 10) sukusiitosasteiden kehitys

<b>Vuosi</b>	<b>Keskiarvo</b>	<b>Max</b>	<b>Min</b>	<b>Lukumäärä</b>	<b>% syntyneistä</b>
1995	14,59	30,62	10,10	61	9,47
1996	13,79	20,19	10,21	57	9,78
1997	17,56	31,96	10,63	53	8,85
1998	13,67	31,96	10,57	47	7,52
1999	13,33	16,70	10,22	14	2,83
2000	13,87	32,69	10,20	38	6,06
2001	17,78	28,98	11,14	27	4,67
2002	11,43	15,25	10,04	32	6,79
2003	13,75	23,26	10,43	37	6,64
2004	16,39	28,16	10,07	16	2,86
2005	14,40	24,03	10,22	24	4,27
2006	17,00	25,02	10,11	19	2,85
2007	11,86	12,20	11,71	10	1,55
2008	11,09	13,98	10,29	6	0,97
1995- 2008	14,59	32,69	10,04	441	5,36

Liite 4. Siitoskäyttöön käytettyjen koirien osuus kaikista syntyneistä koirista

<b>Vuosi</b>	<b>Syntyneitä narttuja</b>	<b>Nartuista käytetty siitokseen</b>	<b>Käyttämättömiä narttuja %</b>	<b>Syntyneitä uroksia</b>	<b>Uroksista käytetty siitokseen</b>	<b>Käyttämättömiä uroksia %</b>
1980	571	120	79,0	547	73	86,7
1981	589	146	75,2	593	76	87,2
1982	585	130	77,8	587	71	87,9
1983	644	124	80,7	631	82	87,0
1984	558	114	79,6	524	50	90,5
1985	527	120	77,2	475	64	86,5
1986	473	123	74,0	396	48	87,9
1987	368	94	74,5	382	50	86,9
1988	433	100	76,9	415	57	86,3
1989	413	106	74,3	396	46	88,4
1990	388	89	77,1	409	60	85,3
1991	455	111	75,6	450	56	87,6
1992	393	97	75,3	383	36	90,6
1993	419	90	78,5	432	45	89,6
1994	411	94	77,1	366	31	91,5
1995	305	66	78,4	343	43	87,5
1996	289	48	83,4	298	40	86,6
1997	308	79	74,4	294	44	85,0
1998	314	52	83,4	313	42	86,6
1999	224	62	72,3	273	33	87,9
2000	323	76	76,5	306	28	90,8

Liite 5. Beaglen rekisteröinnit Suomessa 1962-2004

<b>Vuosi</b>	<b>1962</b>	<b>1963</b>	<b>1964</b>	<b>1965</b>	<b>1966</b>	<b>1967</b>	<b>1968</b>	<b>1969</b>
<b>Rek/kpl</b>	40	96	125	199	263	339	512	639
<b>Vuosi</b>	<b>1970</b>	<b>1971</b>	<b>1972</b>	<b>1973</b>	<b>1974</b>	<b>1975</b>	<b>1976</b>	<b>1977</b>
<b>Rek/kpl</b>	805	1016	1140	1334	1420	1526	1594	1503
<b>Vuosi</b>	<b>1978</b>	<b>1979</b>	<b>1980</b>	<b>1981</b>	<b>1982</b>	<b>1983</b>	<b>1984</b>	<b>1985</b>
<b>Rek/kpl</b>	1420	1256	1123	1151	1219	1289	1057	1027
<b>Vuosi</b>	<b>1986</b>	<b>1987</b>	<b>1988</b>	<b>1989</b>	<b>1990</b>	<b>1991</b>	<b>1992</b>	<b>1993</b>
<b>Rek/kpl</b>	877	811	796	798	842	876	773	860
<b>Vuosi</b>	<b>1994</b>	<b>1995</b>	<b>1996</b>	<b>1997</b>	<b>1998</b>	<b>1999</b>	<b>2000</b>	<b>2001</b>
<b>Rek/kpl</b>	783	656	560	596	638	522	626	562
<b>Vuosi</b>	<b>2002</b>	<b>2003</b>	<b>2004</b>	<b>2005</b>	<b>2006</b>	<b>2007</b>	<b>2008</b>	
<b>Rek/kpl</b>	497	551	545	567	656	646	672	

Liite 6. Kokeisiin osallistuneiden, vuosina 1985-2004 rekisteröityjen koirien määrät.

<b>Syntymävuosi</b>	<b>Kokeissa käyneitä</b>	<b>Prosenttia syntyneistä</b>
1985	78	7,78
1986	100	11,51
1987	78	10,40
1988	60	7,08
1989	71	8,78
1990	80	10,04
1991	82	9,06
1992	68	8,76
1993	73	8,58
1994	73	9,40
1995	58	8,95
1996	37	6,30
1997	70	11,63
1998	43	6,86
1999	45	9,05
2000	42	6,68
2001	38	6,55
2002	49	10,34
2003	56	9,98
2004	45	8,04

Liite 7. Näyttelyissä käyneiden koirien osuus eri vuosiluokista.

<b>Rekisteröintivuosi</b>	<b>Näyttelyissä käyneitä</b>	<b>Prosenttia syntyneistä</b>
1987	286	38,1
1988	302	35,6
1989	322	39,8
1990	311	39,0
1991	366	40,4
1992	322	41,5
1993	328	38,5
1994	299	38,5
1995	231	35,7
1996	229	39,0
1997	227	37,7
1998	223	35,6
1999	195	39,2
2000	228	36,3
2001	181	31,2
2002	191	40,3
2003	219	39,0
2004	212	37,9

Liite 8. Beaglein näyttelykäynnit ja palkitsemisprosentit vuosina 1998-2008.

<b>VUOSI</b>	<b>KÄYNTJÄ</b>	<b>ERI_EH</b>	<b>H</b>	<b>T</b>	<b>EVA</b>	<b>HYL</b>
1998	868	466 53,7 %	332 38,2 %	35 4,0 %	15 1,7 %	35 4,0 %
1999	840	485 57,7 %	294 35,0 %	41 4,9 %	9 1,1 %	20 2,4 %
2000	762	459 60,2 %	236 31,0 %	29 3,8 %	16 2,1 %	38 5,0 %
2001	836	543 65,0 %	245 29,3 %	17 2,0 %	11 1,3 %	31 3,7 %
2002	857	546 63,7 %	240 28,0 %	42 4,9 %	10 1,2 %	29 3,4 %
2003	750	524 69,9 %	186 24,8 %	23 3,1 %	7 0,9 %	9 1,2 %
2004	838	573 68,4 %	207 24,7 %	34 4,1 %	12 1,4 %	12 1,4 %
2005	924	643 69,6 %	235 25,4 %	18 1,9 %	8 0,9 %	19 2,1 %
2006	860	602 70,0 %	210 24,4 %	25 2,9 %	8 0,9 %	15 1,7 %
2007	919	629 68,4 %	240 26,1 %	29 3,2 %	14 1,5 %	7 0,8 %
2008	833	593 71,2 %	202 24,2 %	25 3,0 %	4 0,5 %	9 1,1 %